

# ぬくもり



検診センター前の桜

●CONTENTS

新理事長・新院長ご挨拶・・・2  
 院長退任のご挨拶・・・3  
 医事統計総括表・・・3  
 最新鋭マルチスライスCT導入・・・4  
 全館施設実施のお知らせ・・・4  
 新人看護職員を迎えました・・・5  
 防犯カメラ設置のお知らせ・・・5  
 図書室よりお知らせ・・・6  
 ご意見いただきました・・・6  
 新入職員紹介・・・7  
 外来担当医師一覧表・・・8

基本理念

地域医療への貢献  
 「肌のぬくもりある医療」の実践



基本方針

- 一、 救急医療充実のため、診療連携の強化に努めます。
- 一、 高度医療の実施、チーム医療の推進に努めます。
- 一、 患者様の立場にたった医療サービスの提供に努めます。
- 一、 職員が働きやすく、誇りを持てる病院を目指します。

宇佐高田医師会病院

〒872-0102 大分県宇佐市大字南宇佐635  
 TEL.0978-37-2300(代) FAX.0978-37-2307  
<http://www.utihp.jp/>

肌のぬくもりある医療



私達は笑顔を大切にします

## 新理事長ご挨拶 さらに「肌のぬくもりある医療」を



理事長  
中野 眼一

この度、徳光克己理事長の後任として、小生が就任致しました。病院運営が円滑にいくよう、微力ながら精一杯その責務を果したいと思えます。

医師会病院は「肌のぬくもりある医療」をモットーに、当地域の医療レベルの向上と救急患者を素早く救命する使命をもって開設したものであります。来年は創立30周年を迎えますが、この間、多くの救急患者様が医師会病院で救われているのは御承知のことと思えます。しかしながら諸般の事情から一部十分な医療を受けられなかった方もおられたかと思えます。新医師卒後研修制度の制定で、本邦の地方の病院は医師不足で、診療に支障をきたしています。当医師会病院も御多分にもれず、少ない医師が日夜懸命に活動し、何とか地域医療を支えてくださっているのが現状です。どうかその点を御理解願いたいと存じます。

医師会病院には最新の検査機器を設置していますが、本年はさらに精度の高いCTが導入されました。微細な病変を適確に診断できるようになりました。また、生活習慣病の早期発見のため「検診センター」が併設されていますが、昨年、胃胸部X線テレビ検診車が導入されました。これにより検診地域が拡大し、僻地においても簡便に検査が受けられるようになりました。どうか地域の皆様、検診を受けられ、早期発見・早期治療をお受けになり、有意義な人生を送られんことを切に希望するものであります。

医師会病院は地域の皆様の病院です。病気に対する悩みや不安、或いは治療に対する御不満な点がありましたら、遠慮なく担当医師にお申し出下さい。従来にも増して、さらに「肌のぬくもりある医療」と「感謝される病院」をモットーに、私共医師会病院職員は献身的に努力し、地域の皆様の健康増進に寄与したいと心を新たにしております。

皆様の御支援、御鞭撻を心からお願い申し上げます。御挨拶と致します。

## 新院長ご挨拶



院長  
柏木 孝仁

中島仁典前院長の退任に伴い、平成22年4月1日付で病院長に就任しました柏木孝仁でございます。よろしく願いいたします。

当院は大分県宇佐市、八幡宮の総本社である宇佐神宮のすぐ隣の、緑多く風光明媚なところに位置しています。

宇佐市人口61,855人、豊後高田市人口24,672人の合計86,527人を擁す宇佐高田地域の拠点病院としての重責を担って日夜医療に従事しております。

昨年の統計では、宇佐市内の救急搬送件数は1,990件で当院への搬送は708件、豊後高田市では1,196件中220件でした。特に休日、時間外の救急搬送では、その半数以上が当院への搬送となってい

ます。

もちろん救急診療以外にも、各科はその専門性に特化した治療を行っております。詳細は、ホームページの各科紹介をご参照下さい。

平成19年10月から電子カルテシステムと医療用画像管理システム（PACS）を導入しており、現在ではPAPERLESS FILMLESSにて運用されています。ご要望があれば、ご自分の画像、データをCD ROMのかたちで持ち帰ることが可能です。

平成21年には、病院機能評価バージョン5を取得し、DPC対象病院に承認されました。

当院は、来年創立30周年の節目を迎えます。

基本理念である「肌のぬくもりある医療の実践」を第一に掲げ、さらなる飛躍を目指して職員一同鋭意努力中ですので、ご指導ご鞭撻の程よろしくお願いいたします。

# 院長退任のご挨拶

長い間、本当にお世話になりました。



前院長  
中島 仁典

昭和56年に宇佐高田医師会病院に就職してから、早いもので、29年が経とうとしています。この間、たくさんの懐かしい思い出、楽しい思い出を頂きました。ただ、平成12年に院長職を仰せつかってからは、ただひたすら前進あるのみという気持ちで、常に何かに追われているような余裕のない10年間であったような気がしています。

院長になってから、病院の改築、医療機器の更新、人事考課制度導入、電子カルテ導入、病院機能評価受審、DPC対象病院の認定、(私自身の禁煙も) など、

職員全員の協力で何とかやり遂げることが出来ました。

当院では、今後も救急医療体制を充実することによって地域医療に貢献し、地域住民の皆さんに必要なとされる病院として発展していけるよう、柏木病院長を中心に職員一同が力を合わせて頑張っていこうとしています。

また、私も微力ながら非常勤として、これまで通り外来診療などを続けていく予定ですので宜しくお願い申し上げます。

長い間、本当にお世話になりました。有難うございました。

平成22年 4月 1日



徳光前理事長より感謝状贈呈



長い間お疲れさまでした。本当にお世話になりました。(職員一同)

## ■平成21年度医事統計総括表

	平成20年度実績	平成21年度実績	
外来患者延べ人数(人)	18,688	17,387	
入院患者延べ人数(人)	32,033	28,514	
1日平均入院患者数(人)	87.8	78.1	
科別内訳	循環器	16.3	15.8
	消化器	21.8	16.7
	外科	27.7	23.9
	呼吸器	22.1	21.7
平均在院日数(日)	17.0	15.6	
病床利用率(%)	80.0	71.0	
紹介患者数(人)	4,026	4,179	
患者紹介率(%)	89.4	94.5	
救急車搬入件数(件)	905	875	

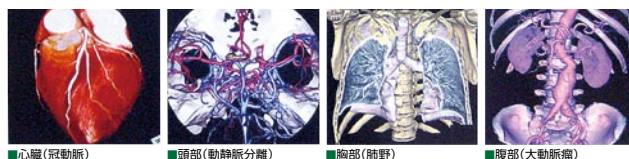
# 最新鋭128スライス マルチスライスCTで 精密検査が受けられます

この度当院では、1回転で128スライスの再構成を実現した、最新鋭のマルチスライスCTを導入しました。

マルチスライスの最高峰として、1回転のスキャンで0.5mmX128スライス分の画像を再構成する最新技術を搭載し、ルーチン検査から冠動脈CTなどのハイレベルな検査を実現します。また1回転が0.35秒と、圧倒的な高画質/高性能のスペックにより、胸～骨盤部までを約12秒で撮影できます。さらに高精細な画像を得ることにより、鮮明で滑らかな3次元画像を作成することができます。

特に循環器領域では、冠動脈の診断、心臓カテーテル検査の治療効果の観察、フォローアップまでを、通常の造影CT検査と同じように行えます。

是非、当院のマルチスライスCT装置を、ご利用下さい。



■心臓(冠動脈) ■頭部(動静脈分離) ■胸部(肺野) ■腹部(大動脈瘤)

## 全館施錠実施のお知らせ

3月1日より夜間における入院中の患者様や職員等の安全を守るため「施設に関する保安規定」にのっとり、右記の時間帯で施錠管理するようになりました。



- 施錠時間 / 21:30 ~ 6:30  
(日曜・祝日は一部の箇所では6:30には開錠しない箇所があります)
- 面会時間 / 12:30 ~ 19:00 (平日・土曜)  
10:00 ~ 19:00 (日曜・祝日)

面会等でご迷惑をおかけすることもあるかと思いますが、ご意見などありましたらご遠慮なくお申し出下さい。

# 新人看護職員を迎えました



看護教育委員会 新人教育担当  
副看護師長

辻 珠美

平成22年度、3名の新人看護職員を迎えました。

今年度、看護教育委員会ではプリセプターシップからチームサポートシステムへと指導体制を変更しました。

- ① 「新人はみんなで育てる」という意識を持つ
- ② 指導から評価まで行い、新人の成長を認める
- ③ 新人を育てることで指導者も成長する

を目指しています。新人オリエンテーション、集合教育等を取り入れた新人教育プログラムを作成し実施しています。新人看護職員が早く病院に慣れ、「この病院で専門職業人として働きたい」と思えるように日々努力しています。



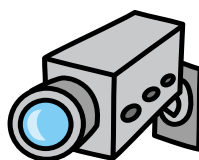
## ＜新人看護師研修開始＞

月日	研修内容
4/1	施設案内 病院理念 施設概要、組織各部門、個人情報 病院内施設について 事務手続き、書類の説明
4/2	看護職員の勤務体制と人員配置 看護師としてのマナー 医事について 診療録管理について 感染予防法
4/5	労務、就労規則、人事考課制度 人事考課(目標管理)看護倫理 電子カルテについて 医療連携室について レントゲンについて
4/6	親睦会について 消化器外科疾患について 3階病棟の特徴と看護 薬局について 消化器内科疾患について 栄養課について
4/7	医療安全について 検査について 4階病棟の特徴と看護 呼吸器疾患について 循環器疾患について 新人教育について

## 防犯カメラ設置のお知らせ

4月1日より防犯カメラの稼働を開始しました。

この防犯カメラは夜間不審者の侵入対策が目的です。設置場所は1階の正面及び救急玄関、東および北側の職員出入口、厨房外側玄関、薬局(3箇所)の計8箇所です。運用は夜間のみ画像録画で、モニターによる患者様の常時監視は実施しません。



# 図書室より お知らせ

皆様からの寄贈図書にて平成20年12月8日より、図書室を開設いたしました。当院の図書室は、どなたでも一般図書や専門図書を閲覧することができます。

このたび、新刊「ビジュアルブック」全5巻を購入いたしました。（現在、消化器疾患・脳神経疾患・循環器疾患の3巻が入荷しております。）豊富なイラスト・写真・図表にて、病気の



ことや最新の治療などが丁寧に紹介されています。是非ご利用ください。

また、療養生活の参考に病気別のパンフレットを設置しておりますので、ご自由にお持ち帰りください。

図書委員会 岡崎 豊子

## ご意見いただきました

ご意見ありがとうございました。  
文責 院長 柏木 孝仁

### ▼ご意見①

皆様のお陰で無事退院することができました。本当にありがとうございました。入院してちょっと感じた点は、名札をつけている人、いない人、名札はつけているが、デザインと名前が重なって読みにくい。患者さんは老人が多いので名前の文字は大きめに。顔と名前を覚えることは安心につながると思います。

#### お答え①

職員としての責任を自覚し、優しい心で接して、安心していつでも気軽に名前を呼んでもらえるよう、職員全員必ず名札をつけているはずなのですが、名札をつけていない者がいて大変ご迷惑をおかけしました。もっと職員としての自覚を促して、名札の付け忘れがないよう徹底していきたいと思っております。また名札は文字のサイズを大きくし、背景のシンボルマークは色を薄くするなどして、できるだけ読みやすく作成していきます。

### ▼ご意見②

私はこちらの病院に毎日受診をしている者ですが、お薬を渡される時、薬剤師の方の説明が早すぎてわかりません。専門用語を言われ理解できないまま帰ります。

相互作用などといわれても年寄りの私にはわかりません。以前一度「もう少しゆっくり話して下さい」とお願いしたのですが、その時だけでした。誰が聞いても聞き取れて理解できる説明をしていただけないでしょうか。早口での説明と専門用語はなるべくやめていただきたいです。

#### お答え②

ご指摘ありがとうございます。また不快にさせてしまい申し訳ございません。薬剤師に対して丁寧にわかり易い説明を心がけるよう、機会あるごとに周知、指導してまいります。また説明がわからない場合は、お手数ですが再度お聞き下さいますよう宜しくお願いします。

※ご意見は要約して掲載させていただいております。ご了承下さい。

NEW FACE

# 新入職員紹介

よろしくお願いいたします。

- ①入職日
- ②所属
- ③モットー（一言）
- ④趣味



くらた のぶあき  
蔵田 伸明

- ①H22・4・1
- ②外科 医師
- ③受診して良かったと思われよう努めます。
- ④いろんな事に興味があります。



みずうち ゆうすけ  
水内 祐介

- ①H22・4・1
- ②外科 医師
- ③一生懸命頑張りますので宜しくお願いします。
- ④サッカー



ながた めぐみ  
長田めぐみ

- ①H21・9・28
- ②4階病棟 看護師
- ③何とかなる!
- ④DVD鑑賞、買い物



ふじわら みき  
藤原 美紀

- ①H22・2・1
- ②3階病棟 看護師
- ③早く慣れるようにがんばります。
- ④パン作り



まえはた さき  
前畑 早紀

- ①H22・4・1
- ②4階病棟 看護師
- ③笑顔で頑張ります!
- ④音楽鑑賞



うめの あんな  
梅野 杏菜

- ①H22・4・1
- ②3階病棟 看護師
- ③いつも明るく元気に。
- ④ドライブ



ゆみさき  
弓崎あずさ

- ①H22・4・1
- ②3階病棟 看護師
- ③いつも笑顔で!!
- ④バレーボール、寝る事、カラオケ



こんどう ようこ  
近藤 容子

- ①H22・4・1(検診センターより異動)
- ②外来 看護師
- ③明るく笑顔を大切に頑張ります。
- ④子供の野球観戦



やのさやか  
矢野沙耶香

- ①H22・4・1
- ②3階病棟 看護師(学生)
- ③切磋琢磨
- ④皆とワイワイご飯を食べる事、バレーボール



きこう やすひろ  
亀甲 康広

- ①H22・4・1
- ②4階病棟 看護師(学生)
- ③一生懸命頑張ります。よろしくお願いします。
- ④スノボ、バレー、インディアカ



なまつ たけろう  
何松 毅朗

- ①H22・4・1
- ②検診センター 事務
- ③一所懸命。よろしくお願いします。
- ④ダーツ



なかむら みわ  
中村 美輪

- ①H22・4・1
- ②検診センター ドック受付
- ③いつも笑顔で!!!!
- ④ドライブ

## 医事課(会計)よりお知らせ

平成22年4月1日より「個別の診療報酬の算定項目の分かる明細書」を発行することが義務付けられました。

明細書をお渡しする方は原則、領収書をお渡しした患者さまで、窓口負担のない方は明細書がありません。

患者さまのご都合で明細書が不要な方は、お支払時にお申し出下されれば幸いです。よろしくお願い致します。



# 外来担当医師一覧表

平成22年4月1日現在

時間帯	科 別	月	火	水	木	金	土
午 前	消 化 器	小野 英樹	中島 仁典	相馬 渉	中島 仁典	小野 英樹	中島 仁典
	内 視 鏡	相馬 渉	小野 英樹	小野 英樹	相馬 渉	相馬 渉	(再 来)
	循 環 器	副島 和典	陣林 伯男	副島 和典	陣林 伯男 ペースメーカー	陣林 伯男	—
	外 科	蔵田 伸明	柏木 孝仁	村上 光彦	水内 祐介	柏木 孝仁	—
	呼 吸 器	三重野 斉	—	—	三重野 斉	—	—
午 後	呼 吸 器	—	黒田 芳信	—	—	—	—
	血 液	—	—	—	—	中山 俊之 第2・第4	—

**消化器科**

氏 名 専 門 領 域  
 小野 英樹 消化器 肝臓病 内科一般  
 相馬 渉 消化器 肝臓病 内科一般  
 中島 仁典(非常勤) 消化器 肝臓病 内科一般

**循環器科**

副島 和典 循環器 内科一般  
 陣林 伯男 循環器科一般  
 近藤 克洋(非常勤) 循環器科一般

**血液内科** 中山 俊之(非常勤) 血液内科 内科一般

**外科**

氏 名 専 門 領 域  
 柏木 孝仁 消化器外科 下肢静脈瘤 外科一般  
 村上 光彦 消化器外科 外科一般  
 蔵田 伸明 消化器外科 外科一般  
 水内 祐介 消化器外科 外科一般

**呼吸器科**

三重野 斉 呼吸器科一般  
 黒田 芳信(非常勤) 呼吸器科一般



## ●ご案内図



## ●外来受付時間

午前 8:30~11:00 (午後の特殊外来は、午後3:00まで受付)  
 予約の患者様が優先になります。ただし、急患はこの限りではありません。  
 ※当病院は、原則として紹介状が必要です。

## ●診療時間

午前 9:00~12:00 / 午後 2:00~ 5:00

## ●休診日

土曜日午後、日曜日、祝祭日、年末年始(12/30~1/3)

## 編集後記

検診センターの玄関前に、植樹されておよそ二十年経つ桜の木が一本あります。

病院と検診センターの2階渡り廊下から、桜の開花時には、花びらが本当に間近に見えます。

ほんのり薄いピンク色の桜の花。寒さが厳しかった年ほどきれいとか。開花して花ふぶきの後の葉桜も緑あざやかでいいものです。

今回は変化する桜の花の写真もお楽しみ下さい。

広報委員

ぬくもり Vol.19 2010年4月26日発行

## 宇佐高田医師会病院

〒872-0102 大分県宇佐市大字南宇佐635  
 TEL 0978-37-2300 FAX 0978-37-2307

ホームページ <http://www.utihp.jp/>

これまでの広報誌「ぬくもり」もホームページで閲覧できます。