

NUKUMORI

ぬくもり

No.36
2014.7.31.発行



豊後高田市 長崎鼻の向日葵

基本理念

地域医療への貢献
「肌のぬくもりある医療」の実践

基本方針

- 一、 救急医療充実のため、診療連携の強化に努めます。
- 一、 高度医療の実施、チーム医療の推進に努めます。
- 一、 患者様の立場にたった医療サービスの提供に努めます。
- 一、 職員が働きやすく、誇りを持てる病院を目指します。

肌のぬくもりある医療



私達は笑顔を大切にします

宇佐高田医師会病院

〒872-0102 大分県宇佐市大字南宇佐635
TEL.0978-37-2300(代) FAX.0978-37-2307
<http://www.utihp.jp/>



CONTENTS

ドクターのお話	2
地域新人看護職研修	4
実習・研修を受け入れています	5
医事統計総括表	5
患者様満足度調査報告	6
ご意見いただきました	6
夏メニュー紹介	7
行事のお知らせ	7
外来担当医師一覧表	8

院長
柏木 孝仁

下肢静脈瘤について

1. 下肢静脈瘤とは

足の静脈が瘤のように膨らんだ状態を下肢静脈瘤と呼びます。(図1)



(図1)

写真のように美容上の問題も大きいのですが、症状として多いのは、易労感、だるさ、こむら返り、痛み、熱感などです。下肢静脈瘤が進行すると、下腿部(膝から下)の皮膚の萎縮や皮膚炎、湿疹を併発し、最終的に潰瘍形成し出血を繰り返す状態になることがあります。

下肢静脈瘤は、その成因から一次性(原発性)と二次性(続発性)に分けられます。二次性(続発性)静脈瘤とは、下肢の深部静脈が何らかの原因により閉塞し、側副血

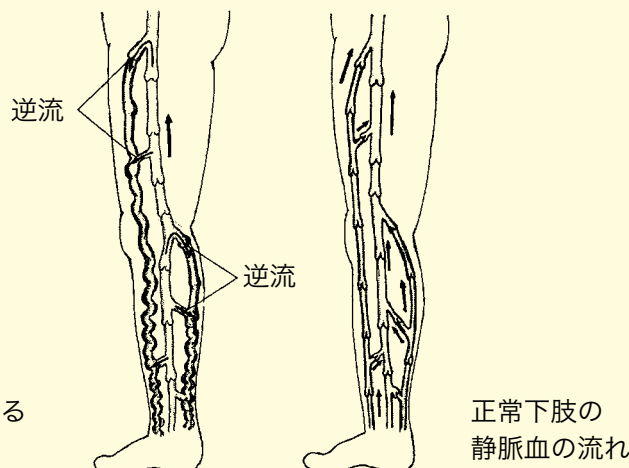
行路として表在静脈が拡張、怒張した病態を指すものです。この場合、外科的治療の対象とならないどころか、原則禁忌となつていきます。したがって、これから説明する下肢静脈瘤という言葉は、一次性(原発性)下肢静脈瘤を指すとご理解下さい。

下肢静脈瘤は、男性より女性に多く、妊娠や分娩を契機に発生しやすく、遺伝性があり、加齢とともに増加します。立ち仕事(理容師、美容師、調理師、店員など)に従事する人に多く、又進行しやすい

と言われています。

下肢静脈瘤の原因は、表在静脈(伏在静脈)から深部静脈へ流入する部分の弁不全により、立位で深部静脈から表在静脈へ血液の逆流が起こり、表在静脈が常に拡張した状態が長時間続いたため、静脈壁が伸びきり瘤を形成すると考えられています。(図2)

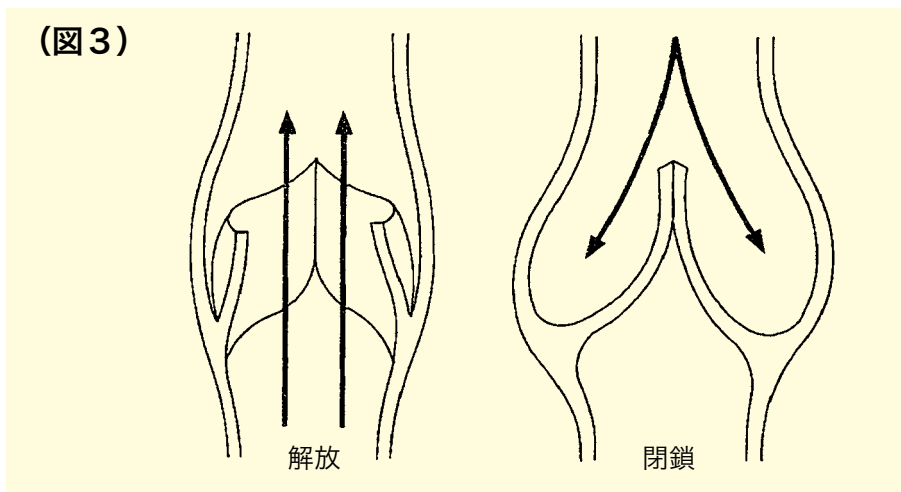
(図2)



静脈瘤における
血液の流れ

正常下肢の
静脈血の流れ

伏在静脈には2種類あり、足の付け根から流入する大伏在静脈と、膝裏の部分から流入する小伏在静脈です。静脈瘤発生の頻度は、大伏在静脈系が圧倒的に多いようです。そして弁不全が起こる理由ですが、正常では図の如く静脈内に逆流防止弁があり、常に静脈内の血液を心臓方向に進ませる働きをしています。(図3)



長時間の立ち仕事や妊娠や分娩により、静脈内圧が上昇し、静脈が拡張し、弁も押し広げられ、弁の間に隙間ができ、静脈の逆流が起こります。この状態が反復、持続すると、弁はその負担に耐えられなくなり、完全に壊れ機能を失い、弁不全となります。

診断は一目瞭然ですが、原因となる逆流位置同定のため、下肢静脈造影や超音波血流計、ECHO検査などを行います。

2. 下肢静脈瘤の治療

① ストリッピング術

下肢静脈瘤の外科的治療は長い間、最も根治性(治る可能性)が高い伏在静脈ストリッピング術が第一選択でした。ストリッピング術とは、大伏在静脈根部を結紮切断し、その部から静脈末梢に向かってワイヤーを挿入、ワイヤーを静脈ごと引き抜くことにより、大伏在静脈を摘出する方法です。

この術式の短所は、静脈側枝が引きちぎられることによる皮下出血や、伴走する知覚神経を損傷するため、下肢の知覚異常を発生する事などです。又、手術のために腰椎麻酔か全身麻酔が必要で、術後も数日の安静を要するため、入院

期間が1〜2週間と長期間必要でした。

しかし最新の方法として、周囲組織の損傷が少ない内反式ストリッピング術と特殊局所麻酔薬(TLA麻酔薬)を使用することで、全身麻酔や腰椎麻酔を必要とせず、入院が短期間で済むようになっていきます。当院でもこの方法に、静脈瘤切除術を併用し、1〜2泊の入院での治療を行っています。

② 硬化療法 (高位結紮術併用)

硬化療法とは、静脈内に硬化剤(高張ナトリウム液、エトキシスクレロールなど)を注入し、擬似的に静脈炎を発生させ、血栓形成、静脈消退をはかる方法です。外来でも簡単にでき、傷跡も残らず、数回の通院で治療可能です。

しかしこの方法は、弁不全による血液の逆流という根本原因を治療していないため、ストリッピング術に比べると、再発の危険性も高いと考えられています。そこで、硬化療法施行時に、大伏在静脈根部を結紮(高位結紮)し、穿通枝の弁不全があれば同様に結紮する高位結紮併用硬化療法が考案されました。静脈の逆流の防止は高位結紮で行い、静脈瘤は硬化療法で

潰すという考え方です。

③ レーザー治療、 ラジオ波治療

レーザーファイバーを大伏在静脈内に挿入し、内側から血管を焼いて閉塞させる方法です。大伏在静脈を穿刺してファイバーを挿入するため、ほとんど傷が目立たず、侵襲も少ないと考えられます。こちらは3年前に保険適応となりました。レーザーの代わりに、ラジオ波を使用する方法も開発されています。こちらはまだ保険適応にはなっていません。

最も傷の目立たない治療法ですが、進化した静脈経の太い症例には適応がありません。近い将来、ラジオ波治療も保険適応になりまますので、当院でもいずれかの装置の導入を検討しています。

3. 最後に

下肢静脈瘤は、残念ながら自然治癒はありません。治療を行わなければ、徐々に、しかし確実に進行していきます。下肢静脈瘤でお困りの方は、一度ご相談下さい。

平成26年度 地域新人看護職研修

宇佐高田地区で、これから働く、地域の病院と当院に就職した新人看護師に対し、一人前の看護師として成長できるよう、集合教育と現場教育を連動して支援しています。

● 地域新人看護職研修プログラム ●

	内 容	日 時	指導担当	講 師			
感染防止	スタンダードプリコーションの実施	5/2	13:30~15:30	ICT (感染防止対策チーム)	今 永 茂 美		
	必要な防護用具の選択						
	医療廃棄物規定に沿った取り扱い		15:45~17:00			手術室看護課長	岡 崎 豊 子
	針刺し事故防止対策の実施と事故後の対応						
	洗浄・消毒・滅菌の適切な選択						
無菌操作の実施							
褥瘡	デザイン評価・予防と治療	5/9	13:30~16:30	専任看護師 褥瘡委員	出 島 美 紀 都 甲 優		
	オムツ交換・体位変換・回診・記録						
NST	NST・SGA	5/16	13:30~16:30	NST専門療法士	奥 野 あゆみ 小 野 康 佳 林 幸 絵		
	食事介助・口腔ケア						
	経管栄養法						
医療安全	医療現場で起こるインシデント	5/23	13:30~14:15	医療安全管理者	今 永 茂 美		
	イラストKYT		14:30~17:00	医療安全委員	植 田 聡 子 岩 金 元 子		
	誤薬防止の手順に沿った与薬						
	転倒転落防止策の実施						
呼吸・循環	酸素吸入法	5/30	13:30~17:00	呼吸療法認定士	奥 野 あゆみ 小 野 康 佳 岡 崎 豊 子		
	ネブライザー吸入						
	吸引（気管・口腔・鼻腔）						
	体位ドレナージ						
	人工呼吸器管理						
救急・災害	心電図モニターの取り扱い・SPO ₂ による測定	6/6	13:30~15:30	手術室看護課長	岡 崎 豊 子		
	心電図と重症不整脈について						
	AED・BLS		15:45~17:00			DMAT (災害派遣医療チーム)	青 木 美 子 檜 野 智 恵 美 藤 原 美 紀
	気管挿管の準備と介助、止血						
	チームメンバーへの応援体制・災害時の対応						

6月6日(金) 救急・災害の研修場面

当院は急性期の入院患者さんがほとんどです。急変を十分意識して勤務する必要があります。突然の急変場面では、経験豊富な看護師でも慌ててしまいます。実際にその現場に遭遇した際、なかなか思うように体は動かないものです。今回の研修で学んだことを生かすために、繰り返し練習することを勧めています。

参加人数 21名

参加施設 佐藤第一病院・和田病院・高田中央病院・宇佐病院・千嶋病院・宇佐高田医師会病院

内 容 13:30~15:30 心電図モニターの取り扱い、SPO₂による測定、心電図と重症不整脈について

15:45~17:00 AED・BLS、気管挿管の準備と介助、止血、チームメンバーへの応援体制、災害時の対応

研修受講後の感想

- ・ AEDの取り扱いが学べて良かった。今まで知らなかった。
- ・ 緊急時の対応について今日の講義で理解できた。
- ・ 気管内挿管の介助法が学べて良かった。
- ・ 気管内挿管を実際に介助する経験ができて良かった。
- ・ 救急時の対応や実際にAEDやCPRができて良かった。
- ・ BLSのポイントが分かった。
- ・ 救急対応を知っておけば少しでも助けられることができると思った。
- ・ 救急時の対応や連絡の重要性を学んだ。
- ・ 確実な技術を身に付ける必要があると感じた。
- ・ たくさんの資料があって良かった。
- ・ 楽しかった。



看護教育委員会 新人教育担当 小野 康佳

実習・研修を受け入れています

当院では、研修会の他に、実習生の受け入れを通じ、次世代の地域医療の担い手の育成に、微力ながら協力させて頂いています。

実習生には、患者さんの権利・安全・個人情報を守ることを第一とした上で、実習を通して、将来につながる貴重な経験をしてもらっています。

患者さんにご迷惑をお掛けすることのないよう、職員一同、細心の注意を払い、指導にあたっています。ご理解よろしくお願い致します。



大分大学医学部	医学部外実習・地域医療実習・卒後臨床研修
柳ヶ浦高等学校看護学科	看護実習
中津ファビオラ看護学校	看護実習
宇佐市消防本部	宇佐市消防職員専科教育救急科病院実習 救急救命士就業前・就業中病院実習・薬剤投与病院実習
豊後高田市消防本部	救急救命士就業前病院実習・薬剤投与病院実習
東九州短期大学	栄養課実習
別府大学	栄養課実習
九州総合スポーツカレッジ	医事課研修

■医事統計総括表 (4月~6月)

	4月		5月		6月		
	25年度	26年度	25年度	26年度	25年度	26年度	
外来患者延べ人数(人)	1,560	1,542	1,638	1,635	1,604	1,689	
入院患者延べ人数(人)	2,154	2,229	2,447	2,240	2,460	2,377	
科別内訳	循環器	548	528	575	520	666	428
	消化器	596	483	414	461	521	635
	外科	845	702	998	608	826	771
	呼吸器	165	516	460	651	447	543
1日平均入院患者数(人)	71.8	74.3	78.9	72.3	82	79.2	
平均在院日数(日)	15.7	14.7	14.2	13.3	15.4	14.5	
病床利用率(%)	65	68	72	66	75	72	
紹介患者数(人)	329	334	360	423	395	420	
患者紹介率(%)	71.5	75.2	64.5	63.2	60.7	48.4	
救急車搬入件数(件)	52	88	65	69	56	73	

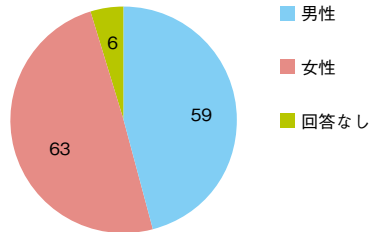
患者様満足度調査報告

「患者様の立場に立った医療サービスのために」業務・サービス改善委員会

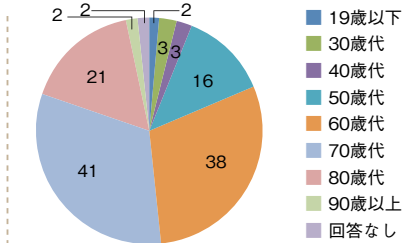
患者サービス向上を図るため、平成26年4月28日から5月9日まで、外来患者様にご協力を頂き、患者様満足度調査を行いました。その結果をご報告致します。今後、調査結果をもとに、患者様のご要望に添った改善に取り組んで参りたいと思っております。ご協力、誠にありがとうございました。

回答数：128件

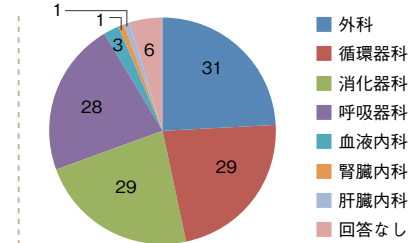
■調査対象性別割合



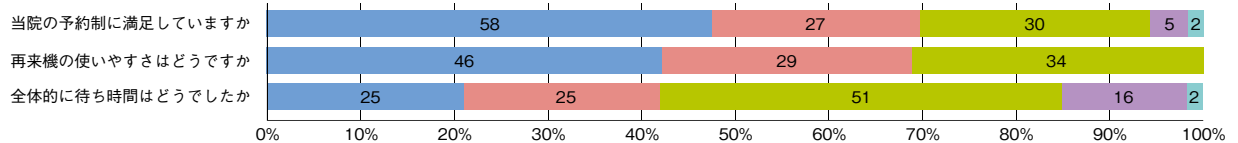
■年齢構成



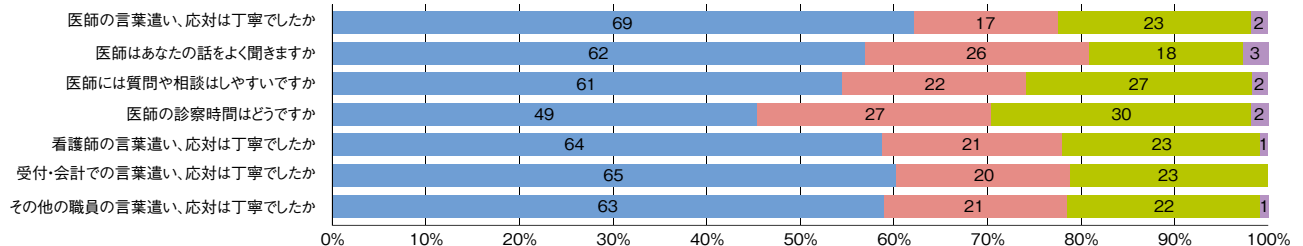
■受診科目



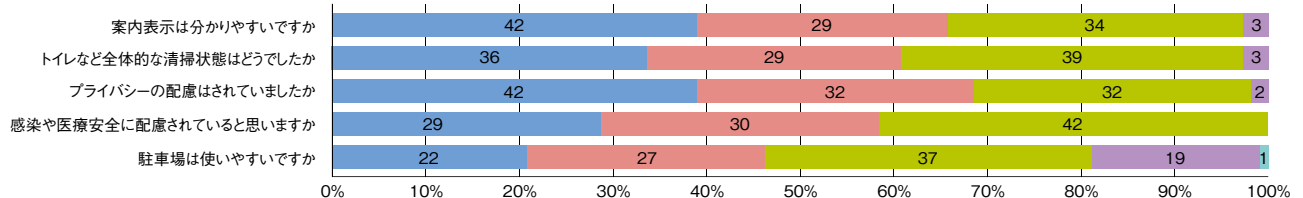
■待ち時間の満足度について



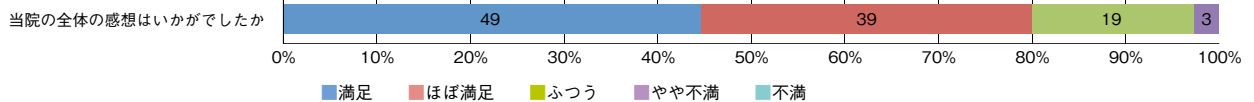
■職員の対応についてお聞きます



■施設的环境・清潔についてお聞きます



■総合的に判断して



ご意見いただきました

ご意見ありがとうございました。
文責 院長 柏木 孝仁

▼ご意見①

車を停める場所がなくて、探すのに苦労しました。駐車場を増やすことはできないでしょうか？

▼お答え①

ご迷惑をお掛けして、大変申し訳ありません。病院の立地の関係で、駐車場の増設が難しく、現在、職員が枠外に詰めて駐車することで、患者さんの駐車スペースの確保に努めています。

▼ご意見②

看護師さんがとても親切で安心できます。全員すばらしいです。

▼お答え②

お褒めの言葉を頂き、本当にありがとうございました。頂いたお言葉や患者さんの笑顔を励みに、職員一同、さらに努力してまいります。

*ご意見は、要約して掲載させていただいております。ご了承下さい。

夏メニュー 栄養課

暑い夏に食べたくなる、
挽肉カレー（揚げ野菜添え）を
紹介します。

材料（2人前）

炊いたご飯	400 g
合挽肉	40 g
玉葱（荒みじん）	40 g
人参（荒みじん）	10 g
炒め油	4 g
カレールウ（市販）	50 g
水	400cc
茄子（拍子切り）	80 g
パプリカ（三角形に切る）	10 g
ピーマン（三角形に切る）	10 g
揚げ油	適量
福神漬け	20 g

作り方

- ①鍋に油をひき、玉葱をよく炒める。
次に人参、挽肉を入れさらに炒める。
- ②水を加え煮立ったら、カレー粉を入れ煮込む。
- ③切った野菜を素揚げする。
- ④皿にご飯を盛り、カレーをかけ、
野菜と福神漬けを飾って出来上がり。



カレーは、具が挽肉と細かく刻んだ野菜なので、時間がかかりません。色とりどりの夏野菜が食欲をそそります。是非お試し下さい。

患者様と医療者のパートナーシップ方針

宇佐高田医師会病院では、地域の中核病院として、地域医療に貢献し、医療水準の向上に努めるとともに、心のこもった安心できる医療体制の構築、即ち「肌のぬくもりある医療」の実践を基本理念としています。また患者様との信頼関係を高めるため、患者様と医療者のパートナーシップの確立を重要な事柄とし、患者さま参加型医療の確立に取り組んでいます。

患者様の権利

- ・ご自身の状態や医療行為について十分理解できるまで説明を受けることができます。
- ・医療者から十分理解できるまで説明を受けた上で、自由意志に基づき医療行為を選択または断ることができます。
- ・主治医より受けた診断、治療方針について他の専門家に意見を求めたい場合は、セカンドオピニオン制度を利用することができます。
- ・ご自身の診療に関する記録などの情報に関して、開示を求めることができます。
- ・個人情報やプライバシーは保護されています。
- ・病院に対し種々の提言をすることができ、医療や看護行為について相談することができます。

患者様へのお願い

- ・ご自身の健康状態や変化は、速やかにそして正確に医療者にお伝えください。
- ・検査や治療などの医療行為は、十分な理解と合意の上で受けてください。書類に署名をしていただくことがあります。
- ・納得できないことや、理解しづらいことは遠慮せずにご質問ください。
- ・メモは遠慮なく取ってください。
- ・安全確保のためいろいろな場面で患者様ご本人の確認をさせていただくことがあります。
- ・薬剤の確認など、自らの医療に積極的に参加してください。
- ・病院の快適な医療環境の維持にご協力ください。

宇佐高田医師会病院 病院長

行事のお知らせ

ぜひ、ご家族お揃いで、ご来場ください。



供養盆踊り

- 日時
平成26年8月23日(土) 19時～
(雨天の場合は中止)
- 場所
宇佐高田地域成人病検診センター前駐車場

外来担当医師一覧表

時間帯	科別	月	火	水	木	金	土
午前	循環器	陣林	篠原	齋藤 陣林(バースメカ)	—	陣林	—
	外科	近沢	柏木	山方	坂井	柏木	—
	消化器	松成	中島	福田	中島	松成	—
	内視鏡	福田	松成	松成	福田	福田	—
	呼吸器	—	望月	※下記参照	望月	—	—
午後	循環器	—	—	—	近藤 (心カテ検査)	—	—
	腎臓内科	—	—	—	—	有馬(第1・第3)	—
	血液内科	—	—	—	—	中山(第2・第4)	—

氏名	専門領域
循環器科 陣林 伯男	循環器 内科一般
近藤 克洋(非常勤)	循環器科一般
篠原 徹二(非常勤)	循環器 内科一般
齋藤 聖多郎(非常勤)	循環器 内科一般
消化器科 松成 修	消化器科一般
福田 健介	消化器科一般
中島 仁典(非常勤)	消化器 肝臓病 内科一般
腎臓内科 有馬 誠(非常勤)	腎臓内科一般
血液内科 中山 俊之(非常勤)	血液内科 内科一般

氏名	専門領域
外科 柏木 孝仁	消化器外科 下肢静脈瘤 外科一般
山方 伸茂	消化器外科 外科一般
近沢 信人	消化器外科 外科一般
坂井 寛	消化器外科 外科一般
望月 淳	呼吸器内科 老年科
呼吸器科 ※井上 聡一(非常勤)	呼吸器科一般 第1水曜
※吉松 哲之(非常勤)	呼吸器科一般 第3水曜



●外来受付時間

午前8:30~11:00 (午後の特殊外来は、午後3:00まで受付)
 予約の患者様が優先になります。ただし、急患はこの限りではありません。
 ※当病院は、原則として紹介状が必要です。

●診療時間

午前9:00~12:00 / 午後1:00~4:00 (腎臓内科)
 午後2:00~5:00 (血液内科)

●休診日

土曜日午後、日曜日、祝祭日、年末年始 (12/30 ~ 1/3)

編集後記

向日葵の和名の由来は、太陽の動きに連れ、その方向を追うように花が回ると言われたことからだそうです。

今年も厳しい暑さに負けてしまいそうになりますが、向日葵のように力強く、下を向かずに乗り切っていきたいと思います。

広報委員

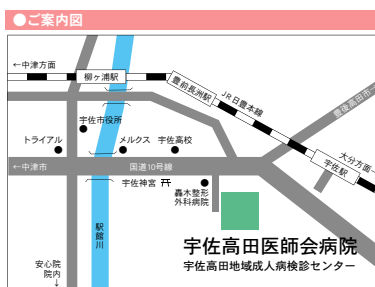
ぬくもり No.36 2014年7月31日発行

宇佐高田医師会病院

〒872-0102 大分県宇佐市大字南宇佐635
 TEL 0978-37-2300(代) FAX 0978-37-2307

ホームページ <http://www.utihp.jp/>

これまでの広報誌「ぬくもり」もホームページで閲覧できます。



- 地域医療支援病院
- (財)日本医療機能評価機構認定 (Ver.5.0)
- 第2次救急指定医療機関・災害拠点病院 (大分DMAT指定病院)
- 僻地医療拠点病院・大分県HIV診療協力病院
- 第2種感染症指定医療機関 (SARS初療機関)
- 大分県重症難病患者医療ネットワーク基幹協力病院
- 協力型臨床研修病院・循環器専門医研修関連施設
- 日本がん治療認定医機構認定研修施設
- 日本呼吸器内視鏡学会専門医制度関連認定施設
- 日本消化器病学会専門医研修関連施設
- 肝疾患診療協力医療機関
- マンモグラフィー画像認定施設
- NST稼働施設認定病院