

N U K U M O R I

# ぬくもり

No.46  
2017.1.31.発行



宇佐市響山公園の初日の出

### 基本理念

地域医療への貢献  
「肌のぬくもりある医療」の実践

### 基本方針

- 一、 救急医療充実のため、診療連携の強化に努めます。
- 一、 高度医療の実施、チーム医療の推進に努めます。
- 一、 患者様の立場にたった医療サービスの提供に努めます。
- 一、 職員が働きやすく、誇りを持てる病院を目指します。

肌のぬくもりある医療



私達は笑顔を大切にします

## 宇佐高田医師会病院

〒872-0102 大分県宇佐市大字南宇佐635  
TEL.0978-37-2300(代) FAX.0978-37-2307  
<http://www.utihp.jp/>



日本医療機能評価機構

## CONTENTS

新年のご挨拶	2
第34回大分県病院学会	3
院内感染管理室より	3
ドクターのお話	4
糖尿病予防週間 栄養相談会	6
行事食紹介	6
宇佐高田医師会病院 平成28年のトピックス	7
外来担当医師一覧表	8

# 新年のご挨拶

## 理事長のご挨拶



宇佐高田医師会病院  
理事長  
西村 正幸

新年あけましておめでとうござい  
ます。新しき年、平成29年の年頭に  
際し、一言ごあいさつを申し上げます。

昨年を振り返りますと、11月、米  
国の大統領選挙で、米国（自国）第  
一主義を掲げて過激な発言を繰り返  
すトランプ氏が、大方の予想を覆し  
て劇的な当選を果たし、世界中が驚  
きました。今年は異色の新大統領の  
政策を世界中が固唾をのんで見守る  
1年になりそうです。

国内に眼を転じると、2015年  
の国勢調査で、1920年の調査開  
始以来初の人口減少が明らかにな  
り、異次元金融緩和、マイナス金利  
とあらゆる経済対策を講じてでも改善  
しないデフレと個人消費、国債に依

存する財政、頻発する地震、気候の  
変動や大規模災害、近い将来おこる  
であろう南海トラフ大地震とそれ  
による津波や原発災害など、多くの深  
刻な心配事が見えてきます。

このような社会状況ではあります  
が、希望と勇気をもって今年も頑張  
りましょう。そのためには健康が大  
事です。皆様や皆様のご家族が健康  
で、充実した1年をお過ごしになら  
れますように。そのためには病気の  
芽を少しでも早く摘み取るために検  
診を受けることがまず大事です。年  
に1回の検診を必ず受けることをお  
勧めします。そして気になる異常が  
あったら、決して放置せず、宇佐高  
田医師会病院やかかりつけの先生に  
ご相談ください。

職員一同、医療サービスの向上を  
求めて日々研鑽を心掛け、皆様にと  
つてより頼りになる医師会病院、  
頼りになる検診センターを目指した  
と思いますので、今年もご利用と  
建設的なご意見・ご指導をいただき  
ますようよろしくお願いいたしま  
す。

今年が皆様にとって佳き年であり  
ますように、お祈り申し上げます。

## 院長のご挨拶



宇佐高田医師会病院  
院長  
柏木 孝仁

あけましておめでとうござい  
ます。今年も宇佐高田医師会病院をよ  
しく願います。

この頃は新年のたびに、時の流れ  
の速さに驚かされます。もう平成29  
年？2017年？2020年まであ  
ともうたった3年しかない！  
2020年と言えば、言うまでも  
なくブレイドランナーの舞台となつ  
た年です。空飛ぶ自動車もレプリカ  
ントもまだ出てきそうにもありませ  
んが、ブレイドランナーが作られた  
1980年代から見れば、小さなガ  
ラス板に向かって聞けば何でも答え  
てくれ、無人カメラが空を縦横無尽  
に飛んでいる現代は充分に未来なの  
かもしれません。

閑話休題、私が子供の頃から、政  
府はガン征圧を努力目標に掲げてき  
ました。しかし残念ながら、未だに  
死亡者数の第1位は悪性新生物です。

それでも近年は、ガン予防の観点か  
ら新しい知見が続々と得られていま  
す。子宮頸ガンワクチンは、副作用  
がマスキミで取り沙汰されています  
が、子宮頸ガン予防に対しては究極  
の方法です。大腸ガンについては、  
ほとんどの大腸ガンはポリープから  
発生するため、ポリープの段階で切  
除すれば、ガンになる確率は低くな  
ると考えます。つまり3年に1回程  
度の大腸内視鏡検査はガン予防に極  
めて効果的です。胃ガンについても、  
ヘリコバクターピロリの除菌は胃ガ  
ン発生子防に有用と確認されていま  
す。少なくともこの3つのガンに対  
しては、予防する手段を持ったと言  
えます。

昨年は、ベッキー、SMAP騒動  
に始まり、熊本の震災、イギリス  
のEU離脱、夏にはリオオリンピック  
クでの日本選手の活躍、そして年末  
にはトランプ新大統領誕生と激動の  
1年でした。今年は昨年以上に大変  
動の1年になることでしょう。おそ  
らく来年の今頃は、「去年はすごい年  
だったねー、えっもう2018年？  
ということはあると2年で…」と言っ  
ていることでしょう。

最後に、今年が皆様にとってより  
良い幸福な1年でありますことを心  
からお祈りいたします。

# 第34回大分県病院学会に参加して

昨年11月13日に開催された第34回大分県病院学会で、テーマ「心不全患者の退院支援に向けた取り組み」と題し、ポスターセッション発表をさせて頂きました。

当院における慢性

心不全の患者さんが入退院を繰り返す理由を探り、退院に向けてどのような援助や支援が必要なのか？を見出す第一歩として取り組んだ研究でした。対象となる患者さんの入院前の生活状況を具体的に聴取するツールとしてチェックリストを作成しました。チェックリストを活用したことにより具体的に把握することができ、今後は患者さん一人ひとりの退院指導や支援に活用できる努力をしていきたいと思えます。また今回の研究を通し、当院全体でも退院支援のさ



らなる充実を図っていききたいと思います。

今回の院外発表は私にとって初めての経験であり、多くの方にご協力頂き、無事に終えることができました。有難うございました。

病棟看護師 都甲 優



## インフルエンザ、感染性胃腸炎 (ノロウイルス、ロタウイルス)流行中!

院内<sup>感染</sup>管理室より vol.4

自分が感染しないため、患者さんに感染させないために感染防止対策を実施しましょう!



また、自分が発熱や嘔吐・下痢の症状がある場合には、出勤する前に上司に相談することを推奨します。ウイルスを病院に持ち込まないために、勤務調整が必要になります。自己判断で無理に出勤すると、患者さんや職員に感染が広がっていく危険性があり、大きなアウトブレイク(感染多発)につながる可能性があるため注意が必要です。

それから、インフルエンザやノロウイルス、ロタウイルスの検査を実施して結果が陰性でも、発熱や嘔吐・下痢の症状があれば、それらが確定した場合と同じように予防策を実施します。検査結果に左右されず、症状があれば飛沫感染対策、接触感染対策を徹底しましょう!

感染管理室 感染管理認定看護師 是永香織

### 〈対策のポイント〉

#### 1. 手指衛生の徹底!

※嘔吐・下痢症状のある方に触れた場合には、流水とハンドソープによる手洗いが必須です! 感染性胃腸炎の原因ウイルスには、アルコールでは十分な効果が得られません。



#### 2. 咳エチケットの実施

- ①咳が出る時には、サージカルマスクを着用する!
- ②サージカルマスクは鼻から顎までしっかりと覆う
- ③咳やくしゃみが出る時には、鼻と口を覆う!

#### 3. 人混みを避ける!

#### 4. カキなどの貝類の生食を避ける

5. 嘔吐や下痢で床などを汚染した場合、適切に個人防護具を着用し処理する。



## ドクターのお話

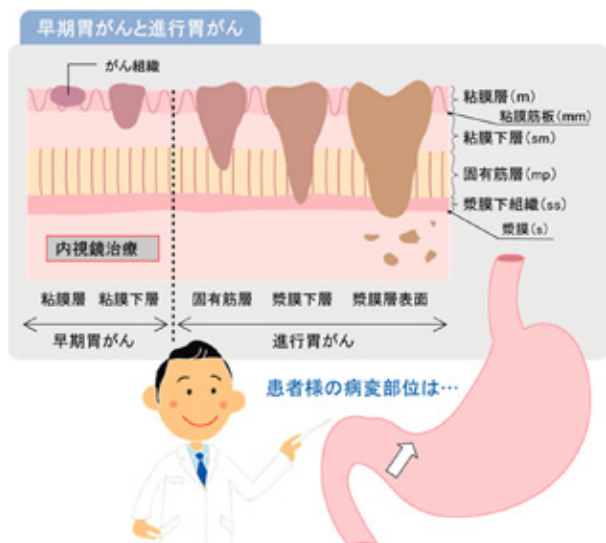
# 内視鏡を使ったお腹を切らない 低侵襲の胃癌・大腸癌の治療方法 (ESDについて)



消化器内科医師  
木下 慶亮

内視鏡を使ったポリープを切除する方法は大きく分けて二つあります。一つはスネアと呼ばれる金属の輪をポリープにかけて、高周波電流を流して切り取る方法で粘膜切除術 (endoscopic mucosal resection: EMR) と呼ばれます。もう一つは様々な種類の電気メスを使って粘膜下層を切り剥がしてゆく方法で、粘膜下層剥離術 (endoscopic submucosal dissection: ESD) と略します。) と呼ばれる方法

図1：ESDについて



です。

今回は、ESDについてご紹介させていただきます。

医学の進歩に伴い、早期に胃癌・大腸癌が発見できるようになってきました。胃癌・大腸癌の治療方法は「手術」「放射線治療」「化学療法」「内視鏡治療」と様々な治療方法があります。当院では早期胃癌・大腸癌に対しては、粘膜内に留まる腫瘍に対して、内視鏡を使ってお腹を切らない治療法を勧めて行っております。外科的手術に比べ、お腹に傷がつかず、入院日数も短期間でかつ体への

侵襲も低侵襲で

あるのが、高齢者の多い宇佐地域の患者さんには最大の利点です!!

どのような癌

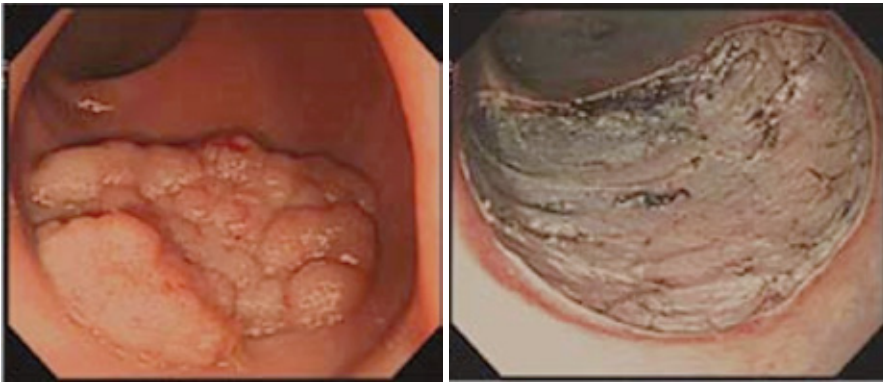
が内視鏡治療の対象になるのかは図1の粘膜内・粘膜下層浅層までの早期胃癌・大腸癌が対象になります。

**胃癌**：胃癌では、リンパ節転移の可能性がほとんど無いこと、2cm以下の粘膜内癌で潰瘍がない分化型癌

などが良い適応です。大きさについては、厳密には2cm以下で分化型であることです。しかし、分化型癌で潰瘍が併発していないものであれば、より大きなものでも適応拡大病変として切除可能です。その他に潰瘍があるものでは3cm以下、組織が未分化型であれば2cm以下で潰瘍が無いことが適応拡大病変として切除可能であると報告されています。



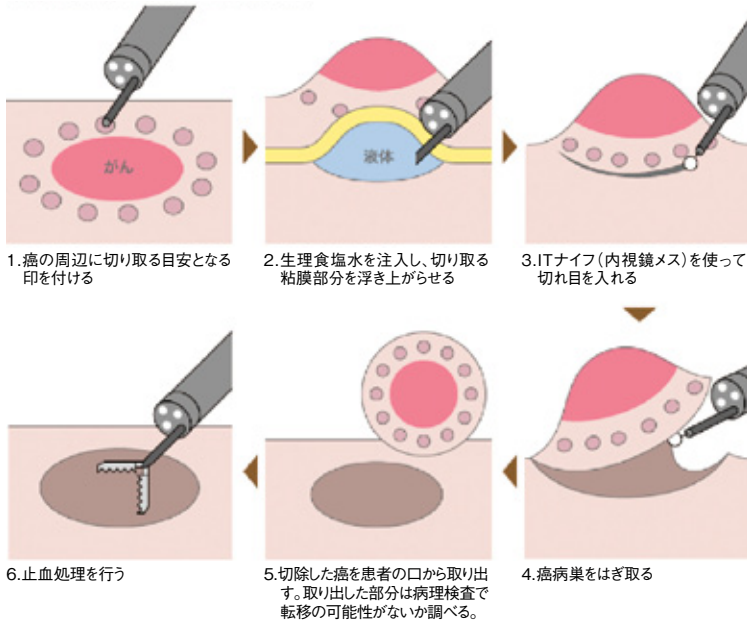
図2：大腸ESD



**大腸癌**：腺腫、粘膜内癌、SM 軽度浸潤病変（1000μm）が内視鏡治療の良い適応です。最大径2cm以上の病変に対する内視鏡的一括切除法は分割EMR、ESDがあります。分割EMRとESDでは、正確な病理診断のために一括切除が可能です。ESDが有用です。

図3：ESD手順と症例写真（胃前庭部）

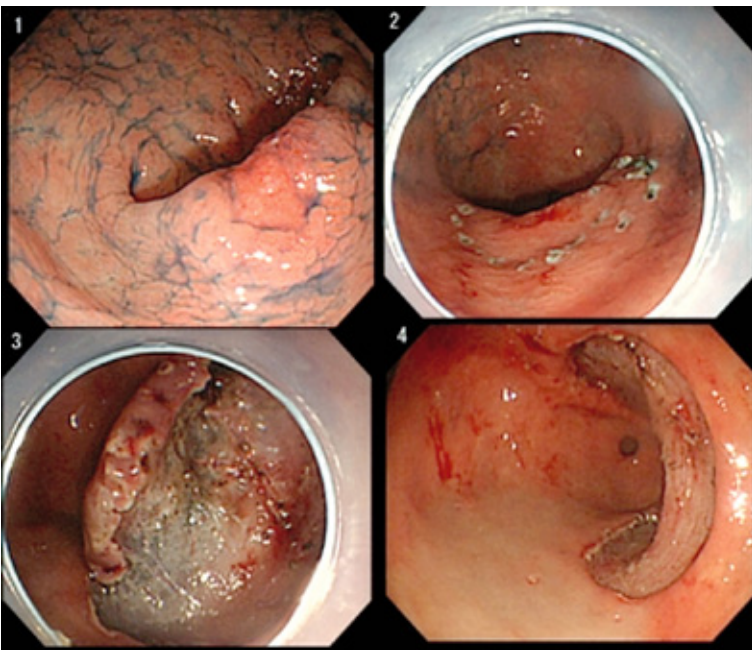
早期癌の治療に効果を上げるESD



**偶発症**：代表的な偶発症としては、出血と穿孔があります。報告や定義の違いによりその頻度に多少差はありますが、後出血は1：7～8・3％程度、穿孔は1：2～4％程度と報告されています。その他、頻度は低いですが留意すべき偶発症として、術後狭窄、誤嚥性肺炎、空気塞栓の報告があります。偶発症の危険性については、当院では常に術前に

外来で患者さん・ご家族に十分に説明させていただき、その上で安全かつ低侵襲な内視鏡手技を日々実施させていただいております。

**最後に**…色々と述べて来ましたが、定期的な検査が何よりも大事ですので、まずは胃カメラ・大腸カメラ検査を施行することをおすすめします。



参考文献

1. 胃癌治療ガイドライン 第4版 金原出版株式会社
2. 大腸癌治療ガイドライン 2014版 金原出版株式会社
3. 胃癌に対するESD/EMRガイドライン Gastroenterological Endoscopy Vol.56(2), Feb. 2014



## 糖尿病予防週間 栄養相談会



昨年11月8日(火)・9日(水)午前9時～12時、当院1階ロビーにおいて栄養相談会を行いました。大分県栄養士会の管理栄養士ボランティア5名と当院栄養士3名の計8名で相談にあたりました。

相談件数は2日間で15名と多くはありませんでしたが、展示物に興味を持たれる方は多いように思いました。相談内容は、高血圧・脂質異常症・糖尿病などの生活習慣病が多かったです。しかし、今年は食事の準備が自分でできない・買い物に行けないなどの理由で食事がおろそかになり、色々な病気につながっている方が多いと感じました。

これからも、この相談会を続けていきたいと思います。 栄養課 松本 菊乃



## 行事食紹介 栄養課

お正月に病院給食で提供しました。元日と二日にお正月のメニューを実施しています。患者さまにお正月の華やかな雰囲気を感じていただきたいという思いを込めて、見た目にもこだわりました。



### 元日の朝食

黒豆、伊達巻、かずのこ、かまぼこ、お雑煮などを提供しています。



### 元日の昼食

お弁当箱にお煮しめ、田作り、なますなど、おせち料理を詰め、新年を祝うカードを添えました。



### 二日の昼食

手作りの菊花かぶがかわいらしく、華やかです。

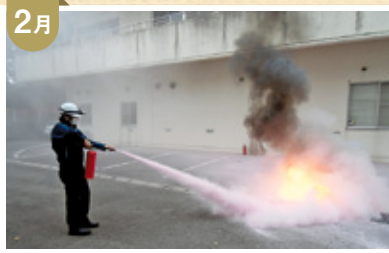
# 宇佐高田医師会病院 平成28年のトピックス

1月



宇佐高田医師会病院ICLSコース 第1回開催

2月



防火訓練

4月



熊本地震被災地へ  
DMAT隊5名(4/16-17)と  
災害派遣ナース(5/5-6/4)派遣

1月



雪かき

4月



看護就職ガイダンス参加

5月



一日看護体験

5月



看護の日コンサート

4月



新入職員辞令交付

5月



地域新人看護職研修(5/6-6/10)

6月



西村正幸 新理事長就任

7月



病院教育委員会研修会

8月



慰霊祭

8月



供養盆踊り

9月



内視鏡室新装オープン

9月



医療安全研修会

10月



リレー・フォー・ライフ・ジャパン大分2016参加

11月



職員旅行(福岡)

12月



クリスマスパーティー

# 外来担当医師一覧表

時間帯	科 別	月	火	水	木	金	土
午 前	循 環 器	陣 林	篠 原	齋 藤 陣林(ペースメーカー)	—	陣 林	—
	外 科	庄 野	柏 木	蔵 田	坂 井	柏 木	—
	消 化 器	石 田	中 島	木 下	中 島	石 田	—
	呼 吸 器	—	望 月	井上(第2)	望 月	—	—
午 後	循 環 器	—	—	—	近 藤 (心カテ検査)	—	—
	外 科	—	—	—	(乳腺検査)	—	—
	腎 臓 内 科	—	—	—	—	有馬(第1・第3)	—
	血 液 内 科	—	—	—	—	中山(第2・第4)	—

氏 名	専 門 領 域
循環器科 陣林 伯男 近藤 克洋(非常勤) 篠原 徹二(非常勤) 齋藤聖多郎(非常勤)	循環器 内科一般 循環器科一般 循環器 内科一般 循環器 内科一般
消化器科 石田 健朗 木下 慶亮 中島 仁典(非常勤)	消化器科一般 消化器科一般 消化器 肝臓病 内科一般
腎臓内科 有馬 誠(非常勤)	腎臓内科一般
血液内科 中山 俊之(非常勤)	血液内科 内科一般

氏 名	専 門 領 域
外科 柏木 孝仁 庄野 正規 蔵田 伸明 坂井 寛 望月 淳 井上 聡一(非常勤)	消化器外科 下肢静脈瘤 外科一般 消化器外科 外科一般 消化器外科 外科一般 消化器外科 外科一般 呼吸器内科 老年科 呼吸器科一般



## ●外来受付時間

午前8:30~11:00 (午後の特殊外来は、午後3:00まで受付)  
予約の患者様が優先になります。ただし、急患はこの限りではありません。  
※当病院は、原則として紹介状が必要です。

## ●診療時間

午前9:00~12:00/午後1:00~4:00

## ●休診日

土曜日午後、日曜日、祝祭日、年末年始(12/30~1/3)

## 編集後記

明けましておめでとうございます。  
昨年は、多くの災害があり、熊本地震の被災者の方の中には、未だに元の生活に戻っていない方が多くいらっしゃるそうです。今年は災害のない、穏やかな一年となり、一日も早く復興されるように祈っています。  
表紙の写真は響山公園の初日の出です。元日の朝早くに行ってみると、毎年、新年は響山に初日の出を見に訪れているという方が数人いらっしゃっていて、日の出を待っていました。私も神社にお参りし、一緒に日の出を待ちました。シンと冷たい静かな空気のなか、山際から神々しい光が現れたときは、一年の始まりに初日の出を見ることができ、とても難しい気持ちになりました。  
本年も新たな気持ちで、地域の皆様へより良い情報を発信していきたいと思っております。どうぞよろしく願い致します。

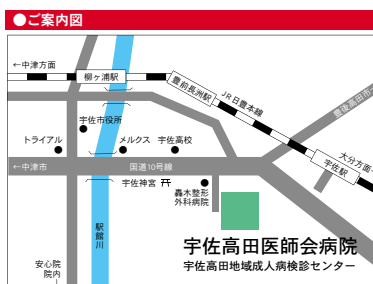
ぬくもり No.46 2017年1月31日発行

## 宇佐高田医師会病院

〒872-0102 大分県宇佐市大字南宇佐635  
TEL 0978-37-2300(代) FAX 0978-37-2307

ホームページ <http://www.utihp.jp/>

これまでの広報誌「ぬくもり」もホームページで閲覧できます。



- 地域医療支援病院
- (財)日本医療機能評価機構認定 (機能種別版評価項目3rdG:Ver.1.0)
- 第2次救急指定医療機関・災害拠点病院(大分DMAT指定病院)
- 僻地医療拠点病院・大分県HIV診療協力病院
- 第2種感染症指定医療機関(SARS初療機関)
- 大分県重症難病患者医療ネットワーク基幹協力病院
- 協力型臨床研修病院・循環器専門医研修関連施設
- 日本がん治療認定医機構認定研修施設
- 日本呼吸器内視鏡学会専門医制度関連認定施設
- 日本消化器病学会専門医研修関連施設
- NST稼働施設認定病院