

NUKUMORI

# ぬくもり

No.58  
2020.1.30発行



宇佐神宮マラソン (写真提供…宇佐青年会議所)

### 基本理念

地域医療への貢献  
「肌のぬくもりある医療」の実践

### 基本方針

- 一、 救急医療充実のため、診療連携の強化に努めます。
- 一、 高度医療の実施、チーム医療の推進に努めます。
- 一、 患者様の立場にたった医療サービスの提供に努めます。
- 一、 職員が働きやすく、誇りを持てる病院を目指します。

肌のぬくもりある医療



## 宇佐高田医師会病院

〒872-0102 大分県宇佐市大字南宇佐635  
TEL.0978-37-2300(代) FAX.0978-37-2307  
<http://www.utihp.jp/>

## CONTENTS

新年のご挨拶	2
第37回大分県病院学会	3
ドクターのおはなし	4
院内感染管理室より	6
糖尿病予防週間 栄養相談会	6
大分県緩和ケア研究会 県北支部会のお知らせ	7
宇佐高田医師会病院 令和元年のトピックス	7
外来担当医師一覧表	8

# 新年のご挨拶



理事長  
西村 正幸

本人はもちろんのこと、付き添われるご家族にも計り知れない負担が生じると思っています。私たち宇佐高田医師会病院は、そのような患者さんやご家族のために、地元の後方支援医療機関（地域医療支援病院）として、もつとお役に立ちたいと思っています。かかりつけの先生に宇佐高田医師会病院の受診をぜひご相談して下さい。医師会病院は大分大学や九州大学の医学部附属病院から医師派遣を受け、大分と密接に連携し、外科、循環器科、消化器科、呼吸器科を中心とした診療を行っています。

新年あけましておめでとうございます。令和2年の年頭に際し、皆様のご健勝とご多幸をお祈りいたします。また、旧年中は宇佐高田医師会病院ならびに地域成人病検診センターをご利用いただき誠にありがとうございました。

平素から、宇佐市及び豊後高田市の医師会会員が運営する個々の医療機関を利用されている皆様が、より高度な医療設備と看護体制の整った病院での診断・治療が一時的に必要となった時に、別府市、大分市、中津市や北九州市など自宅から遠く離れた病院に入院された場合、患者さんご

診）、学童検診、巡回検診を通じて多くの宇佐市ならびに豊後高田市の市民の皆様の健康管理を担っています。

さて、宇佐高田医師会病院と地域成人病検診センターは、昨年の中頭のあいさつでも触れさせていただきましたが、移転建て替えの準備を進めています。

ご利用いただく皆様の健康管理と健康の回復にこれから益々貢献できるように、医師会及び宇佐高田医師会病院ならびに地域成人病検診センター職員一同、鋭意努力いたしたいと思っております。より多くの皆様に宇佐高田医師会病院ならびに地域成人病検診センターをご利用いただきますようお願いいたします。

また、地域成人病検診センターは、施設内検診（健保協会検診、市町村職員共済検診、国保ドック、施設ドック、公立学校・地方職員ドック、教職員検診、脳ドック、特定検



院長  
柏木 孝仁

宇佐市も瀬戸内気候だからとか、地震の空白地帯だから安心とは言えない状況です。

新年明けましておめでとうございます。昨年はラグビーワールドカップで日本中が盛り上がりました。今年はいよいよ東京オリンピックが始まります。

私もネット申し込みを行い、これ全部当たったら20万円超えるとか、こんなに休んだら怒られるとか、ホテルをどうやって取ろうとか色々心配していましたが、御多分に洩れず全て外れで、寂しくテレビ観戦になりそうです。

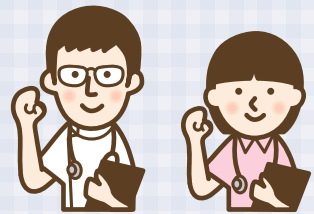
また昨年も異常気象に伴う自然災害が多発し、日本中で甚大な被害をもたらしました。予想外の災害が起きており、

DMAT指定病院でもありません。当院の職員は年に1度の院内での災害訓練やICLS講習、DMAT隊員は日本中の広域災害訓練に参加し、不測の事態に日夜備えています。しかしいくら職員が優秀でも、建物が生き残らなければ災害救助は出来ません。当院も近い将来の建て替えに向けて自治体と検討を始めています。

ALL for ONEではなく、ONE for ALLです。宇佐高田医師会病院は地域住民みんなのためにを目標に今年も頑張りますので宜しくお願い致します。

# 第37回大分県病院学会発表

11月17日（日）、第37回大分県病院学会が別府ビーコンプラザにて開催され、当院からは濱田栄養士、長尾看護師が発表致しました。



## 栄養サマリーについてのアンケート調査の取り組み

栄養課 管理栄養士 濱田 歩

### ■はじめに

宇佐高田医師会病院は大分県北部の宇佐市にあり、宇佐高田地域の二次救急を担う急性期病院です。地域医療支援病院でもあり、「肌のぬくもりある医療」を基本理念として、地域医療の貢献に取り組んでいます。

### ■目的

当院では約10年前より、宇佐高田NST研究会を立ち上げ、栄養について顔が見える連携を取ることを目的とした合同の研修会を行っています。この会を通して地域との連携の大切さを感じ、当院栄養課では退院時に栄養サマリーを作成しています。以前より、NST介入の方にはソーシャルワーカーから退院・転院の連絡があり栄養サマリーを送付していましたが、現在は嚥下コード伝達の必要性や介護度が高い方も多いため、全患者を対象に必要な方の栄養サマリーを作成しています。2017年度より送付件数の集計を始め、2019年度は月平均40件以上の栄養サマリーを送付しています。しかし、そ

中には1ヶ月以内に再入院する方も多く見られます。再入院の理由は様々ですが、栄養サマリーは参考にしてもらえたのか、食事内容の説明に不足があったのではないかなどの疑問を感じ、今回調査を行うことにしました。

### ■方法

栄養サマリーについてのアンケートを、退院先の栄養サマリーに同封し返信を依頼

### ■対象

当院近隣である、宇佐市・豊後高田市・中津市を中心とした、病院や施設の栄養士または食事担当の方

### ■期間

2019年6月～8月の3ヶ月間

### ■配布数

病院に15件、施設に30件の合計45件に配布

### ■結果・考察

栄養サマリーは、アンケートの回答があった病院や施設のほとんどの所で、栄養士が確認しており、活用してくれていることがわかりました。また、栄養サマリーの必要性を感じていることもわかりました。今後は、県北地域などの入退院がある範囲での栄養サマリーの統一が望ましいと感じました。時間がかかるかもしれませんが、保健所や栄養サマリーを作成している病院などにも声をかけて統一した内容のものを使うことが理想であると考えます。また、自宅へ退院する場合は栄養士だけではなく、ケアマネさんやヘルパーさんなど様々な職種で共有できる、わかりやすい内容の栄養サマリーを作っていく事を、医療や福祉、在宅など一緒に検討していけたらと思います。



## 術後訪問・術後カンファレンスの充実を目指して

手術室 看護師 長尾 和哉

### ■はじめに

当院手術室では平成19年から術後訪問を行っており、患者に身体的・精神的問題が生じた場合は、術後カンファレンスを行うことになっています。し

かし実施できていないのが現状です。そのため、手術室看護の質の向上を目指し、より効果的な術後カンファレンスの実施について考察したので報告します。

### ■方法

- ①前年度、手術患者の術後経過見直し
- ②手術室看護師8人に対して聞き取り調査
- ③術後カンファレンスの実施

### ■結果

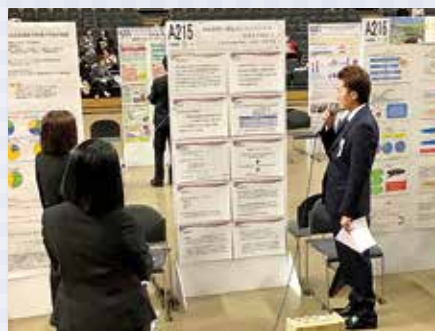
前年度の術後訪問対象患者は110名であり、術後訪問実施は67名でした。問題点があったのが24名、そのうち、

問題点が拾えていなかったものが5名でした。聞き取り調査ではカンファレンスの必要性は感じていましたが、術後問題点についてカンファレンスすることはありませんでした。そのため今回、医師・病棟看護師も交えて術後カンファレンスをする事としました。

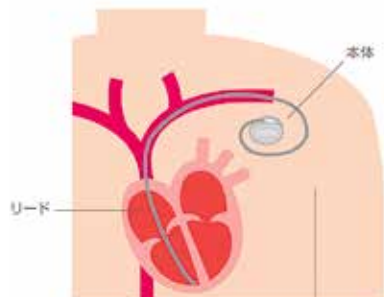
### ■考察

術後訪問を充実させ、問題点を把握することで、手術室看護の質の向上を図ることが出来ると考えます。現在は、術後カンファレンスを週1回行っています。術後カンファレンスを多職種間で行うことで多方面からの意見が聞け、情報共有ができるようになりました。

今後はカンファレンスを通じて、全員が共通の認識を持って今後の看護に活かしていきたいと思っています。

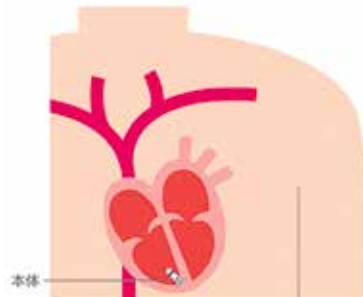


## ■ リード付き ペースメーカー



電気回路と電池を組み合わせた本体(ジェネレータ)と細長い電極(リード)から構成されています。通常、本体を左右どちらかの鎖骨の下側の皮膚の下に植え込み、リードは鎖骨の近くの太い血管から心臓へ挿入し、先端部を心臓に固定します。本体から電気信号が出ると、リードを介して心臓へ伝わる仕組みになっています。

## ■ リードレス ペースメーカー



現在は徐脈性心房細動で適応があります。本体は小さなカプセル型をしており、電気回路や電池、電極などの全てが組み込まれており、先端に付いているハネのような部分を心臓の内部に固定します。本体の電気回路から出た電気信号は、先端の電極から直接心臓へと伝わります。一般的な手術のように大きく切開しないため、大きな傷口が残らず感染症のリスクも低いと考えられています。手術はおよそ1~2時間ほどを要します。



副院長 陣林 伯男

### リード付きペースメーカー

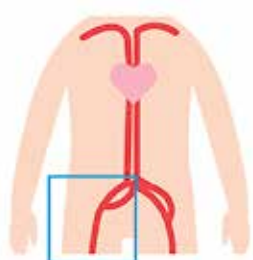


### リードレスペースメーカー



一般的なビタミンカプセルとほぼ同寸です

## ■ 手術の流れ



**1**  
もの付け根に  
局所麻酔の注射をします。



**2**  
大きな血管(静脈)から  
カテーテルを入れます。



**3 4**  
カテーテルで心臓まで  
リードレスペースメーカーを選び、  
右心室の壁に固定します。



**5**  
動作確認後  
カテーテルを抜きます。

英語ですが、  
こちらの  
QRコードから  
動画が見られます。



## ■ まとめ

以上、簡単に説明しました。

気を失う、めまい、息切れなどの症状がありましたら、除脈性不整脈の可能性があるので、まず近くの診療所、病院を受診されて下さい。

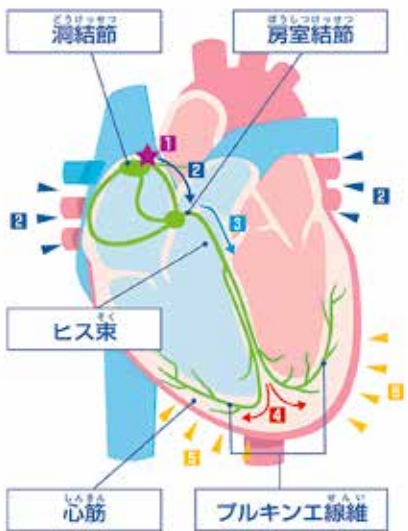
心電図、24時間心電図などで検査をし、診断がつかましたら重症度、合併症などを考慮し、ペースメーカー療法を考えていくこととなります。まずは診断が重要です。

# リードレスペースメーカーを ご存じでしょうか？

## ■はじめに

心臓は24時間365日休むことなく、規則正しく動いています。

そのリズムを作っているのは、右心房の上の方にある洞結節（どうけっせつ）です。



洞結節から心臓を動かす命令が出ると[1]、心房を刺激して収縮させながら、房室結節に伝わります[2]。さらにヒス束[3]やプルキンエ線維へと広がることで[4]、心筋を刺激し[5]、心室を収縮させます。心房や心室は刺激を受けると、一時的に収縮し、刺激がなくなると拡張します。心房と心室が少しずつ収縮や拡張することで、血液を血管へと送り出すことができるのです。これらの一連の流れは刺激伝導系と言われ、通常1分間に60~100回、規則的にくり返されています。

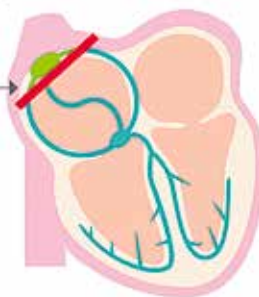
## ■洞不全症候群・房室ブロック

洞不全症候群や房室ブロックは刺激伝導系に問題が生じ脈が遅くなる病気です。

刺激伝導系が正常に働かなくなり、規則正しい心臓の動きや脈拍が乱れてしまう状態を不整脈と言います。中でも、脈が遅くなる徐脈では、血液が脳や全身に届かなくなる時間が生じることで、めまいやふらつき、動悸、失神などを起こします。

徐脈になる主な原因として、洞結節の機能が悪くなる洞不全症候群（どうふぜんしょうこうぐん）、洞結節から房室結節下に正確に刺激が伝わらない房室ブロック等があります。いずれも刺激伝導系の刺激さえきちんと伝われば心臓は正常に動くため、心臓の刺激を規則的にしてあげることが治療になります。

信号が上手く  
出せない



### 洞不全症候群

拍動の信号を出す刺激伝導系のスタート部分になる洞結節の機能が低下することで、脈が遅くなります。

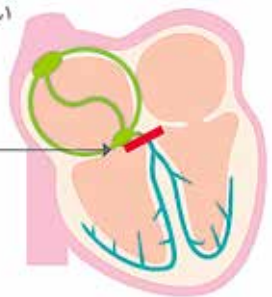
## ■ペースメーカー

ペースメーカーとは、刺激伝導系に問題があり、徐脈を起こした患者さんの脈拍を正常に保つよう、補助的に電気信号を送る医療機器です。常に患者さんの心臓で起きている刺激を見守り、脈拍の遅れを感知すると、病気になる前の正常な心臓と同じようなリズムで、電気信号を送ります。

ペースメーカーには、本体にリードと呼ばれる導線が付いている従来からあるリード付きペースメーカーと、カプセル型のリードレスペースメーカーの2種類があります。



信号が上手く  
伝わらない



### 房室ブロック

刺激伝導系のトラブルで心房から心室への電気信号がブロックされたり、うまく伝わらなくなる病気。発作を起こし、突然死を招く可能性もあります。

# 感染症に注意しましょう

院内**感染**管理室より vol.7

感染管理認定看護師 是永 香織

## インフルエンザや感染性胃腸炎など感染症の流行期です！

これからますます寒さが厳しくなり、感染症の流行が心配されます。自分が感染しないよう、また他の人に感染させないように、感染防止対策を実施しましょう！

インフルエンザやノロウイルス、ロタウイルスの検査を実施して結果が陰性でも、発熱や嘔吐・下痢の症状があれば、それらが確定した場合と同じように予防策を実施します。検査結果に左右されず、症状があれば、飛沫感染対策、接触感染対策を徹底しましょう！

## ●対策のポイント

### 1. 手指衛生の徹底！

※ 嘔吐・下痢症状のある人に触れた場合は、流水とハンドソープによる手洗いが必須です！感染性胃腸炎の原因ウイルスは、アルコールでは十分な効果が得られません。

### 2. 咳エチケットの実施

- ①咳が出る時には、サージカルマスクを着用する！
- ②サージカルマスクは鼻から顎までしっかりと覆う
- ③咳やくしゃみが出る時には、鼻と口を覆う

### 3. 人混みを避ける

### 4. カキなどの貝類の生食を避ける

### 5. 嘔吐や下痢で床などを汚染した場合、適切に個人防護具を着用し処理する



## 糖尿病予防週間 栄養相談会

11月11日から17日の糖尿病予防週間中、13日（水）・14日（木）の2日間、1階ロビーで大分県栄養士会北部支部の管理栄養士3名と当院の管理栄養士2名による栄養相談会を行いました。

外来患者さん、入院患者さん、お見舞いに来られた方々が相談に来られました。

相談内容は、糖尿病・高血圧・腎臓病・胃切後食・脂質異常症・バランスの良い食事・肥満・貧血等多彩でした。

一人暮らしでもバランスのとれた食事を目指して頑張っている方や、施設の方で「腎臓の悪い入所者への食事はどうすれば良いか」また、高齢の方で「食事のほとんどが外食と惣菜の食事だが良いだろうか」など、食事に悩んでいる方が多くいることを改めて感じました。

今回、私たち栄養士は、バランスをとるために足してもらう食品・簡単な料理のアドバースやエネルギーを上げるための特殊食品の紹介などを行いました。

糖尿病予防週間の栄養相談会は年に一度ですが、食事に関する心配事があれば、外来受診の際などにお気軽に声をかけて下さい。待ち時間の間にお話をさせていただきます。

栄養課 管理栄養士

松本 菊乃

# 行事のお知らせ

## 第19回大分県緩和ケア研究会 県北支部会

今回は当院が当番世話人をさせていただきます。

「人生の最期をどう生きるか  
～自己決定を支える～」

をテーマに、特別講演及び一般演題発表が行われます。詳しくは次号でご案内致します。

一般の方もお気軽にご参加ください。

日時 **5月30日** 14:00～17:00

場所 **ウサノピア小ホール**

### 宇佐高田医師会病院

## 令和元年の トピックス



一日看護体験



リレー・フォー・ライフ・ジャパン中津参加



小学校での救急指導講習会

6月



供養盆踊り

8月



9月



宇佐市消防本部との合同訓練

9月



臨床検査課 江口 茜さんがミス卑弥呼に!

8月



新型インフルエンザ受入訓練

11月



看護研究発表会



消防競技大会優勝!

12月

# 外来担当医師一覧表

時間帯	科別	月	火	水	木	金	土
午前	循環器	齋藤	篠原	齋藤	財前	陣林	—
		陣林		陣林(ペースメーカー)			
	外科	村上	柏木	蔵田	江上	柏木	—
	消化器	石田	中島	岡嶋	中島	石田	—
	呼吸器	—	望月	松本(第2・第4)	望月	—	—
午後	循環器	—	—	—	近藤 (心カテ検査)	—	—
	外科	—	—	—	(乳腺検査)	—	—
	腎臓内科	—	—	—	—	有馬(第1・第3)	—
	血液内科	—	—	—	幸野(第3)	中山(第2・第4)	—

氏名	専門領域
陣林 伯男	循環器 内科一般
財前 拓人	循環器 内科一般
近藤 克洋(非常勤)	循環器科一般
篠原 徹二(非常勤)	循環器 内科一般
齋藤聖多郎(非常勤)	循環器 内科一般
石田 健朗	消化器科一般
岡嶋 智也	消化器科一般
中島 仁典(非常勤)	消化器 肝臓病 内科一般
有馬 誠(非常勤)	腎臓内科一般
中山 俊之(非常勤)	血液内科 内科一般
幸野 和洋(非常勤)	血液内科 内科一般

氏名	専門領域
柏木 孝仁	消化器外科 下肢静脈瘤 外科一般
村上 光彦	消化器外科 外科一般
江上 拓哉	消化器外科 外科一般
蔵田 伸明	消化器外科 外科一般
望月 淳	呼吸器内科 老年科
松本 紘幸(非常勤)	呼吸器内科

## 呼吸器科



### ●外来受付時間

午前8:30~11:00 (午後の特殊外来は、午後3:00まで受付)  
 予約の患者様が優先になります。ただし、急患はこの限りではありません。  
 ※当病院は、原則として紹介状が必要です。

### ●診療時間

午前9:00~12:00/午後1:00~4:00

### ●休診日

土曜日午後、日曜日、祝日、年末年始(12/30~1/3)

### ●予約受付時間

平日 午後2:00~5:00

## 編集後記

新年明けましておめでとうございます。  
 12月1日(日)、3回目の宇佐神宮マラソンに参加致しました。天気を危惧しておりましたが、秋晴れの中、紅葉を見ながら周辺住民の温かい応援のもと、ハーフマラソンは格別でありました。県外からも多くのランナーが参加されており、知名度が上がったでしょう。  
 Up downが多い決して楽なコースではありませんが、あみめしの給食、住民からの果物、アメちゃんの差し入れもあり、また、ゴール後には多くの露店が出ており、お腹も十分満たされました。60~70代以上の方も多く出場されています(私より全然速い!頭が下がります)。  
 是非、来年はあなたも如何!? (Dr J)

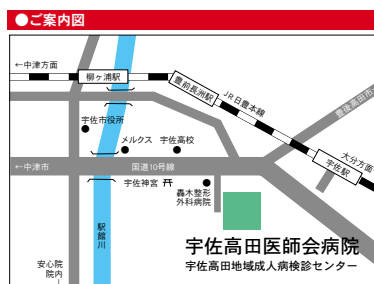
ぬくもり No.58 2020年1月30日発行

## 宇佐高田医師会病院

〒872-0102 大分県宇佐市大字南宇佐635  
 TEL 0978-37-2300(代) FAX 0978-37-2307

ホームページ <http://www.utihp.jp/>

これまでの広報誌「ぬくもり」もホームページで閲覧できます。



- 地域医療支援病院
- (財)日本医療機能評価機構認定 (機能種別版評価項目3rdG:Ver.1.0)
- 第2次救急指定医療機関・災害拠点病院(大分DMAT指定病院)
- 僻地医療拠点病院・大分県HIV診療協力病院
- 第2種感染症指定医療機関(SARS初療機関)
- 大分県重症難病患者医療ネットワーク基幹協力病院
- 協力型臨床研修病院・循環器専門医研修関連施設
- NST稼働施設認定病院
- 日本消化管学会胃腸科指導施設
- 肝疾患診療協力医療機関