

N U K U M O R I

ぬくもり

No.60
2020.9.1発行



熊野磨崖仏 豊後高田市

基本理念

地域医療への貢献
「肌のぬくもりある医療」の実践

基本方針

- 一、救急医療充実のため、診療連携の強化に努めます。
- 一、高度医療の実施、チーム医療の推進に努めます。
- 一、患者様の立場にたった医療サービスの提供に努めます。
- 一、職員が働きやすく、誇りを持てる病院を目指します。

肌のぬくもりある医療



宇佐高田医師会病院

〒872-0102 大分県宇佐市大字南宇佐635
TEL.0978-37-2300(代) FAX.0978-37-2307
<http://www.utihp.jp/>



CONTENTS

新型コロナウイルス感染対策
当院の対応について 2

医療資源、その他応援の品々を寄贈して頂き
有難うございます 3

ドクターのおはなし 4

熱中症予防 簡単おやつおすすめレシピ 6

腎臓内科外来診察日についてのお知らせ 7

高規格救急自動車が譲渡されました 7

行事の中止のお知らせ 7

外来担当医師一覧表 8

！ 新型コロナウイルス感染対策 当院の対応について（お願い）

現在、世界中で新型コロナウイルス感染症が流行しております。
患者様や当院をご利用される方々への感染を防止するため、下記の通り対策を実施させていただきます。国内での流行が落ち着くまでは、対策を継続します。

※発熱の定義：**37.5°C以上**（高齢者75歳以上は、37.0°C以上）

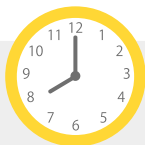
※来院される際には、マスクを必ず着用してください。

お帰りの際に、玄関に設置している「マスク専用ゴミ箱」に廃棄してください。

1. 外来患者様へ

① 正面玄関の開錠：8時

早く来院されても、
院内へ入ることはできません。



② 体温測定

正面玄関で
実施します。

体温測定
装置を
導入しました。



③ 発熱や風邪症状のある方 （かかり付けの方含む）

待合室はご利用できません。
車で待機していただくか、
待機場所にご案内させていただきます。



④ 付き添いの方は、院外でお待ちください。

介助が必要な方のみ、付き添いは1名と
させていただきます。体温測定を実施し、
許可証を発行します。許可証は、お帰りの
際に回収させていただきます。

2. 入院患者様へ

① 面会禁止

但し、患者様の病状により対応させていただきます。

面会許可の方：面会記録の記載と、体温測定を実施し、許可証を発行します。お帰りの際に、玄関にて許可証を回収させていただきます。

② 談話室は ご利用できません。



③ 洗濯物などの交換

曜日、時間を指定させていただきます。



3. 心臓カテーテル検査、手術患者様へ

① ご家族の院内での待機については、原則1～2名とさせていただきます。

② 院内で待機されるご家族については、体温測定を実施し、許可証を発行します。
お帰りの際に、玄関にて許可証を回収させていただきます。



皆様を守るために必要な対応ですので、ご協力をお願い致します。

宇佐高田医師会病院 病院長

医療資源、その他応援の品々を寄贈して 頂き有難うございます



当院は、新型コロナウイルス感染防止対策に、職員一丸となって取り組んでおります。
現場で働いているスタッフに対し、医療資源、その他応援の品々のご支援を頂いております。
このようなあたたかいご厚意に対しまして心より感謝申し上げます。大切に使用、活用させていただきます。
当院は、今後も感染防止対策を徹底し、安心・安全な医療を提供できるよう尽力して参ります。

病院長 柏木 孝仁

令和2年8月22日現在

寄贈者	寄贈物	受領日
個人様	N95マスク 1箱 不織布ガーゼ 1箱	令和2年4月20日
宇佐市民有志一同様	お菓子 約250個	令和2年5月8日
京セラドキュメント ソリューションズ(株)様	フェイスシールド フレーム 66個 シールド 66個	令和2年5月13日
個人様	高機能防護系抗体マスク 1箱	令和2年5月14日
第一生命グループ様	不織布マスク50枚入り 20箱	
個人様	さらし 一反 キッチンペーパー 2個	令和2年5月18日
個人様	消毒液2L 1本	令和2年5月20日
カゴメ株式会社九州支店様	野菜ジュース200ml 48本	令和2年5月21日
大分県看護協会様	サージカルマスク50枚入り 5箱	
株式会社伊藤園様	お茶280ml 480本 煎茶ティーパック 1,000袋	令和2年5月22日
ネスレ様	KitKat87g入り 4袋 KitKat3枚入り 20箱	
大塚製薬株式会社 九州支店様	OS-1ゼリー6袋入り 5箱 OS-1ペットボトル500ml24本入り 5箱	令和2年5月29日
個人様	観葉植物 2鉢	令和2年6月2日
コカ・コーラ様	飲料水など24本入り 80ケース	
大分製紙株式会社様	トイレットペーパー 8ロール 8パック入り 25箱	令和2年6月4日
1,000円で宇佐を応援 (お弁当付)プロジェクト様	長袖エプロン 90枚	
キルトハウス夢布様	カップ 1,000枚	令和2年6月11日
花王様	リラクゼーショングッズ 100個	令和2年6月12日
安心院フェア実行委員会様	デラウェア 2kg入り×50箱	令和2年6月16日
宇佐ロータリークラブ様	マスク 500枚	令和2年6月18日
祐貴や様	かしわめし 2合1,000個 4合500個	令和2年6月19日
今永妙子様(宇佐市江須賀)	寄付金 10万円	令和2年7月1日
A-PADジャパン様	森永製菓 inゼリー 720個	
宇佐産業科学高校様	フェイスシールドガード 70枚	令和2年7月6日
コカ・コーラ様	飲料水など24本入り 80ケース	令和2年7月8日
1,000円で宇佐を応援 (お弁当付)プロジェクト様	長袖エプロン30枚入り 12箱 袖なしビニールエプロン50枚入り 5袋	令和2年7月22日
個人様	TEIJINアイソレーションガウン 5枚	令和2年7月27日
平川誠様	N95マスク 3M50枚/箱 3箱150枚 20枚/箱 3箱60枚	令和2年8月4日
三浦大四郎様	寄付金 2万円	令和2年8月12日

新型コロナウイルス 帰国者・接触者外来(発熱外来) 統計表(令和2年8月22日現在)

対応患者数(相談のみ含む)	PCR検査数	抗原検査数	延べ入院患者数	延べ入院日数
465人	276件(陽性5件)	128件(陽性1件)	8人	103日

③ズバリ！心不全の症状とは？

心不全の症状(図2)は実に多岐にわたります。ただ多くの場合は初期症状として、下腿前面(すねの部分)や足背に指で押すと跡が残るむくみ(=圧痕^{あっこん}性浮腫^{せいふしゅ})が出たり、坂道や階段歩行での息切れ、また夜間就寝中の息苦しさがみられたりします。心不全におちいると、肺や全身に水分が余計に溜まってしまうため、体重増加がみられることもひとつの特徴です。

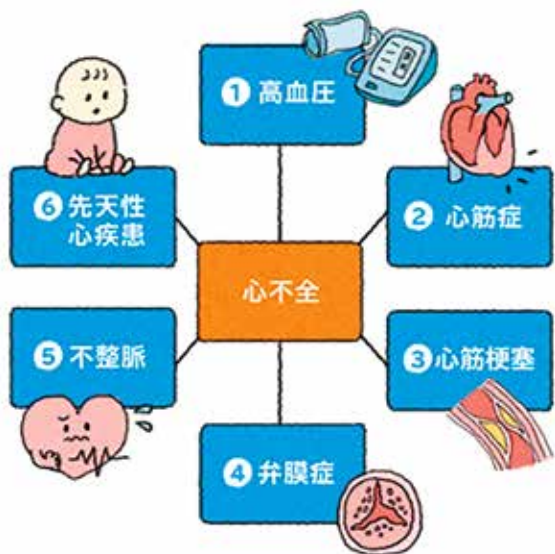


循環器内科医師
矢野 雄大

④なぜ心機能が悪くなるの？ 治療は？

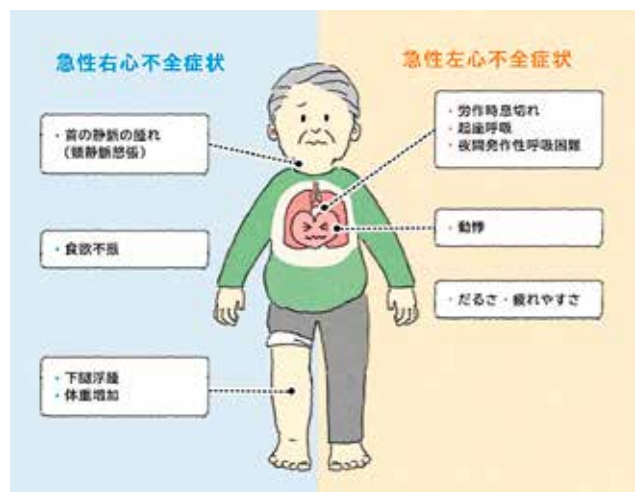
心機能がある日突然悪くなることは基本的にありません。ほとんどの方が何らかの基礎疾患をもっていて、その疾患が心臓に負担をかけ続け、だんだんと弱っていくという経過をたどります。図3に挙げた例が代表的な原因疾患ですが、心不全の治療はこれらの基礎疾患をしっかりとコントロールすることが何より大切です。日々の血压管理や不整脈、弁膜症や心筋症などを定期的チェックし、これら心不全のリスク疾患を抑えるための適切な治療を継続していく必要があるのです。

図3. 心不全の原因となる基礎疾患



(大塚製薬ホームページ「心不全ってなに？」より引用)
<https://www.otsuka.co.jp/health-and-illness/heart-failure/about/>

図2. 心不全でみられる症状



(大塚製薬ホームページ「心不全ってどんな症状？」より引用)
参考URL: <https://www.otsuka.co.jp/health-and-illness/heart-failure/checklist/>

⑤まとめ

心不全大流行の時代は近い将来必ず訪れると言われています。一度心不全を発症すると時間経過とともに心臓の働きは低下していき、日常生活に大きな影響を及ぼします。心不全発症のリスクとなる基礎疾患の治療を早い段階から開始し、少しでも健やかに過ごせる時間を長くすることが大切です。



実はもうそこまで?! 「心不全パンデミック」心不全のあれこれ

① 心不全パンデミック

昨今のCOVID-19(コロナウイルス感染症)に関連して、「パンデミック」という言葉を耳にした方もいらっしゃるでしょう。パンデミックという言葉は感染症が世界的に大流行する際に使われるケースが多いのですが、実は心不全もパンデミックの波がそこまで到来していると言われてい

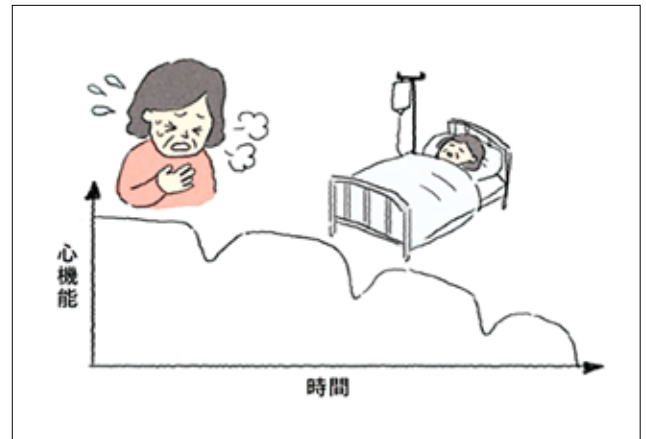
ます。特に日本は世界トップクラスの長寿国であり、2025年には人口の約30%が65歳以上、75歳以上の人口は全人口の13%にのぼると推定されています(厚生労働省ホームページより)。「心不全パンデミック」の到来により、入院治療が必要な患者さんがあふれかえってしまうため社会的な問題となるのです。

② 心不全とは?

そもそも心不全とは、心臓のはたらきが弱ることにより体に必要な血液が十分に行き渡らなくなる状態(=循環不全)を指し、息切れやむくみ、冷汗、食欲不振などの症状を伴うことがあります。一番の特徴として、「だんだんと悪くなり、寿命を縮めていく」ということが挙げられます。心不全の経過を表したグラフ(図1)をご覧ください。

これは身体機能(心機能)と時間経過を軸に表したグラフですが、加齢とともに身体機能はゆるやかに低下してきます。あるとき心不全を生じると一気に身体機能は低下しますが、その後の治療に

図1. 心不全の経過



(大塚製薬ホームページ「心不全を繰り返さないための治療は?」より引用)
参考URL : <https://www.otsuka.co.jp/health-and-illness/heart-failure/about/>

より症状も軽くなり元通りになったような気になります。しかしながら実際は完全に元通りの機能まで回復することはなく、月日とともにだんだん機能は低下していくのです。日常診療をする中で、「心不全は治りますか?」という質問を受けることがありますが、現代の医療では残念ながら風邪のようにきれいサッパリ治ることはない、というのが実情です。

また心不全になると命を落とす危険性が高く、急性心不全で入院する方のうち5-6%は入院中に亡くなり、およそ20%の方が1年以内に亡くなるとの報告もあります。そしてこれは世間的にあまり認知されていないことなのですが、15%の方で心不全が再び悪化し再入院が必要となります。



熱中症予防



簡単おやつ おすすめレシピ

栄養課 管理栄養士 松本 菊乃

暑い季節がやって来ました。
簡単にできる美味しいデザートと
お家で作れる経口補水液を
紹介します。



アップルサワー

材料 (1人分)

りんご酢 … 大さじ2杯
水 …………… 150ml
氷 …………… 適宜
お好みではちみつ

栄養価 (1人分)

エネルギー 8kcal
たんぱく質 0g
食塩相当量 0g

作り方

- 1 グラスにりんご酢を入れ、水を注いでよくかき混ぜ、氷を入れる。

一口メモ

はちみつは大さじ1杯で65kcalです。
入れすぎないようにしましょう。
水は炭酸水に変えても美味しいです。



甘酒ジンジャープリン

材料 (2人分)

甘酒 …………… 1本 (200ml)
卵 …………… 1個
おろし生姜 (皮つき) … 少々

栄養価 (1人分)

エネルギー 119kcal
たんぱく質 4.8g
食塩相当量 0.2g

作り方

- 1 卵を割りほぐし甘酒を入れてよくかき混ぜる。
網でこすと、仕上がりがなめらかになる。
- 2 茶碗蒸しの要領で蒸す。
- 3 おろし生姜を上のにのせる。

一口メモ

皮つきのすりおろした生姜を加えること
で、血流を促して体を温めます。暑い日
は冷蔵庫で冷やすとさっぱり美味しいプ
リンになります。

経口 補水液



砂糖40g (大さじ4杯) + 食塩3g (小さじ1/2杯) + 水1L

お好みでレモンなどの果汁を加えると飲みやすくなり、カリウム
やビタミンの補給にもなります。衛生上、一度に沢山作らないよ
うにしましょう。

ジュースも使った 経口補水液

100%りんごジュース720ml + 水280ml + 食塩3g

100%みかんジュース400ml + 水600ml + 食塩3g

100%グレープフルーツジュース450ml + 水550ml + 食塩3g

大分県栄養士会
おすすめ
レシピより

腎臓内科外来診察日についてのお知らせ

5月26日(火)より、**第2・第4火曜日午後(13:00～15:30)**に腎臓内科外来を増設させて頂きましたのでお知らせ致します。

宗像医院の宗像 さやか先生にご担当頂けることになりました。宜しくお願い致します。

なお、第1・第3金曜日午後の有馬 誠先生の外来はこれまで通りです。

高規格救急自動車が譲渡されました

6月4日(木)16時より大研修室にて、高規格救急自動車譲渡式が執り行われました。

宇佐市消防本部より譲渡して頂き、当院の救急自動車は現有の1台と合わせて2台体制となります。

当院の救急自動車管理運営規定に則り、入院中の患者様の専門病院への搬送や医師会会員施設と当院間の患者様の搬送、DMAT・ドクターカーとして運用して参ります。

今後も救急自動車の適切な運用等により、救急医療の充実に尽力し地域医療に貢献して参りたいと思います。



行事の中止のお知らせ

新型コロナウイルス感染症対策に伴う供養盆踊り開催中止のお知らせ

新型コロナウイルス感染症が拡大している状況を受け、参加者、関係者の健康面、安全面を考慮し、本年の供養盆踊りの開催を中止させて頂くことに決定致しました。何卒ご理解を頂きますようお願い申し上げます。



外来担当医師一覧表

時間帯	科別	月	火	水	木	金	土
午前	循環器	齋藤	篠原	齋藤	矢野	陣林	—
		陣林		陣林(パースメーカー)			
	外科	村上	柏木	蔵田	江上	柏木	—
	消化器	石田	中島	岡嶋	中島	石田	—
	呼吸器	—	望月	田中(第2・第4)	望月	—	—
午後	循環器	—	—	—	近藤 (心カテ検査)	—	—
	外科	—	—	—	(乳腺検査)	—	—
	腎臓内科	—	宗像(第2・第4)	—	—	有馬(第1・第3)	—
	血液内科	—	—	—	幸野(第3)	中山(第2・第4)	—

氏名	専門領域
陣林 伯男	循環器 内科一般
矢野 雄大	循環器 内科一般
近藤 克洋(非常勤)	循環器科一般
篠原 徹二(非常勤)	循環器 内科一般
齋藤 聖多郎(非常勤)	循環器 内科一般
石田 健朗	消化器科一般
岡嶋 智也	消化器科一般
中島 仁典(非常勤)	消化器 肝臓病 内科一般
有馬 誠(非常勤)	腎臓内科一般
宗像 さやか(非常勤)	腎臓内科一般

氏名	専門領域
柏木 孝仁	消化器外科 下肢静脈瘤 外科一般
村上 光彦	消化器外科 外科一般
江上 拓哉	消化器外科 外科一般
蔵田 伸明	消化器外科 外科一般
望月 淳	呼吸器内科 老年科
田中 愛(非常勤)	呼吸器内科
中山 俊之(非常勤)	血液内科 内科一般
幸野 和洋(非常勤)	血液内科 内科一般



●外来受付時間

午前8:30~11:00 (午後の特殊外来は、午後3:00まで受付)
 予約の患者様が優先になります。ただし、急患はこの限りではありません。
 ※当病院は、原則として紹介状が必要です。

●診療時間

午前9:00~12:00/午後1:00~4:00

●休診日

土曜日午後、日曜日、祝日、年末年始(12/30~1/3)

●予約受付時間

平日 午後2:00~5:00

編集後記

令和2年7月豪雨で亡くなられました方々のご冥福をお祈り申し上げますと共に、被災されました皆様に心よりお見舞い申し上げます。皆様の安全と被災地の一日も早い復興を心よりお祈り申し上げます。

表紙は豊後高田市田染の熊野磨崖仏です。国指定の重要文化財で、平安時代後期に作られたと言われています。現在でも無病息災などを祈り多くの参拝があります。

新型コロナウイルス感染の拡大も収まらず、まだまだ大変な時が続きますが、一日も早い終息と災害のない平和な時が訪れることを心より願います。

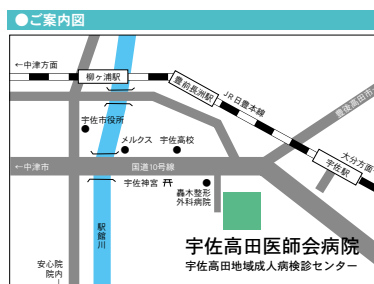
ぬくもり No.60 2020年9月1日発行

宇佐高田医師会病院

〒872-0102 大分県宇佐市大字南宇佐635
 TEL 0978-37-2300(代) FAX 0978-37-2307

ホームページ <http://www.utihp.jp/>

これまでの広報誌「ぬくもり」もホームページで閲覧できます。



- 地域医療支援病院
- (財)日本医療機能評価機構認定 (機能種別版評価項目3rdG:Ver.1.0)
- 第2次救急指定医療機関・災害拠点病院(大分DMAT指定病院)
- 僻地医療拠点病院・大分県HIV診療協力病院
- 第2種感染症指定医療機関(SARS初療機関)
- 大分県重症難病患者医療ネットワーク基幹協力病院
- 協力型臨床研修病院・循環器専門医研修関連施設
- NST稼働施設認定病院
- 日本消化管学会胃腸科指導施設
- 肝疾患診療協力医療機関