

NUKUMORI

ぬくもり

No.62
2021.3.1発行



令和3年元旦の宇佐神宮

基本理念

地域医療への貢献
「肌のぬくもりある医療」の実践

基本方針

- 一、 救急医療充実のため、診療連携の強化に努めます。
- 一、 高度医療の実施、チーム医療の推進に努めます。
- 一、 患者様の立場にたった医療サービスの提供に努めます。
- 一、 職員が働きやすく、誇りを持てる病院を目指します。

肌のぬくもりある医療



私達は笑顔を大切にします

宇佐高田医師会病院

〒872-0102 大分県宇佐市大字南宇佐635
TEL.0978-37-2300(代) FAX.0978-37-2307
<http://www.utihp.jp/>



CONTENTS

| | |
|----------------|---|
| 新年のご挨拶 | 2 |
| 看護力再開発講習会のお知らせ | 3 |
| ドクターのおはなし | 4 |
| CT装置入替え | 6 |
| 発熱外来統計表 | 6 |
| 避難訓練 | 7 |
| 簡単おすすめレシピ | 7 |
| 外来担当医師一覧表 | 8 |

新年のご挨拶



理事長
西村 正幸

新年あけましておめでとうございます。

令和3年の年頭に際し、皆様のご健勝とご多幸をお祈りいたします。また、旧年中は宇佐高田医師会病院ならびに地域成人病検診センターをご利用いただき誠にありがとうございました。

平素から、宇佐市及び豊後高田市の医師会会員が運営する個々の医療機関を利用されている皆様が、より高度な医療設備と看護体制の整った病院での診断・治療が一時的に必要な時に、別府市、大分市、中津市や北九州市など自宅から遠く離れた病院に入院された場合、患者さんご本人はもちろんのこと、付き添われるご家族にも計り知れない負担が生じると思っています。私たち宇佐高田医師会病院は、そのような患者さんやご家族のために、地元の後方支援医療機関（地域医療支援病院）として、もつとお役に立ちたいと思っています。かかりつけの先生

に宇佐高田医師会病院の受診をぜひご相談してみてください。医師会病院は大分大学や九州大学の医学部附属病院から医師派遣を受け、大学と密接に連携し、外科、循環器科、消化器科、呼吸器科を中心とした診療を行っています。

また、地域成人病検診センターは、施設内検診（健保協会検診、市町村職員共済検診、国保ドック、施設ドック、公立学校・地方職員ドック、教職員検診、脳ドック、特定検診）、学童検診、巡回検診を通じて宇佐市ならびに豊後高田市の多くの市民の皆様の健康管理を担っています。さて、昨年の年頭の挨拶でも触れさせていただきましたが、宇佐高田医師会病院と地域成人病検診センターは、移転建て替えの準備を進めています。

ご利用いただく皆様の健康管理と健康の回復にこれからも益々貢献できるように、医師会及び宇佐高田医師会病院ならびに地域成人病検診センター職員一同、鋭意努力したいと思います。より多くの皆様に宇佐高田医師会病院ならびに地域成人病検診センターをご利用いただきますよう、本年もどうぞよろしくお願いたします。



院長
柏木 孝仁

新年明けましておめでとうございます。

おめでとうという言葉も憚られるような2021年の状況ではありませんが、

ご存知のように、昨年は新型コロナウイルスに振り回された一年でした。感染症指定医療機関である当院は2020年3月13日から新型コロナウイルス患者の入院を受け入れ、2021年1月31日現在、48名の軽症から中等症の患者様の入院治療を行ってきました。全員後遺症もなく元気に退院されています。

外来では、保健所の指導により、当初帰国者・接触者外来として2020年2月19日から主に発熱患者の検査治療を開始しています。10月1日には当院にPCR検査装置が導入され、12月には駐車場にプレハブの検査室を造り、12月20日から休日発熱外来も開始しています。

そして現在まで延べ1289名の患者様の検査、治療を行っています。その内、PCR検査を945件行い、27件の陽性を認めました（2021年1月31日現在）。今のところ幸いにして院内感染は認めて

おらず、いわゆるクラスターの発生はありません。これもひとえに、来院時の検温や問診へのご協力と面会制限に対するご理解のおかげと感謝しております。

ことここに至れば、新型コロナウイルスにならずに生活することは難しいと思います。大事なことは人にうつさないことを目標とすべきでしょう。マスクは感染防御には無力ですが、感染者がマスクをすることにより他者への感染確率はほぼ無くなります。手の消毒にしても感染防御にはなりますが、それ以上に他者への感染リスクを大幅に減らすことができます。結局マスクと手の消毒は必要ということですが。

苦しいだけの一年だったかと言われるとそれだけではないと感じました。多くの市民の皆様や患者様ご家族から新型コロナウイルス治療に対して感謝や労いの言葉をかけて頂き、沢山の応援の品々も頂きました。その温かい言葉に我々職員はどれほど勇気付けられたことか、改めて感謝申し上げます。

当院は老朽化も進み、建て替えを現在検討中であり、災害拠点病院として災害に強い病院を第一に考えていますが、今回の経験を踏まえ、感染症により特化した病床も必要と痛感しました。

最後に、皆様にとつて今年も、今年こそは良い一年になりますように心よりお祈り申し上げます。

令和2年度 看護力再開発講習会のお知らせ

未就業看護師で再就職を希望する方に向けた講習会を

3月16日(火)・17日(水)に開催します。

受講を希望される方は、3月2日(火)までにお申し込みをお願い致します。

開催要項

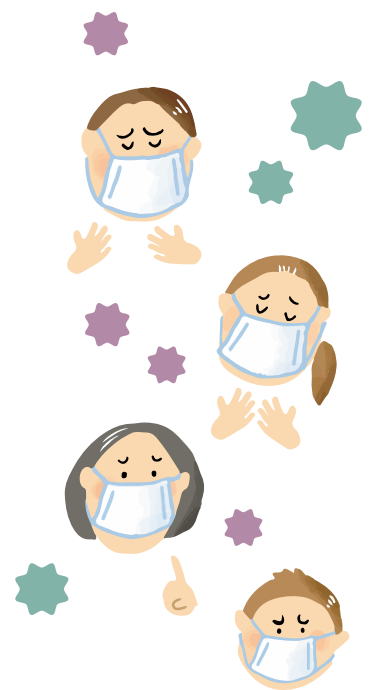
- 1 目的 未就業看護師で再就職を希望する者が職場復帰しやすくするため、最近の看護の知識及び技術を学習する機会とする。
- 2 主催 宇佐高田医師会病院
- 3 対象者 保健師、助産師、看護師、准看護師で就職を希望する者
- 4 募集人数 8名
- 5 申込期限 3月2日(火)
- 6 プログラム 第1回 看護場面の医療事故防止、最近の感染管理
第2回 採血・注射、口腔ケアと吸引、急変時の対応



| | | | | |
|----------|-------------|-------------|-------------|-------------|
| 3月16日(火) | 9:30~9:45 | 10:00~12:00 | 12:00~13:00 | 13:00~15:00 |
| | オリエンテーション | 看護場面の医療事故防止 | お昼休憩 | 最近の感染管理 |
| 3月17日(水) | 10:00~12:00 | 12:00~13:00 | 13:00~14:00 | 14:00~15:00 |
| | 採血・静脈注射・点滴 | お昼休憩 | 口腔ケアと吸引の実際 | 急変時の対応 |

- 7 経費 受講料は無料
- 8 携行品 筆記用具、活動しやすい服装、昼食
- 9 個人情報の取り扱いについて
当病院の個人情報保護規定に基づき、研修会に伴う書類作成・発送・実施内容などの個人情報は、利用目的の範囲を超えて取り扱うことはいたしません。
もし、この範囲を超える場合には、本人の同意を得た上で取り扱います。
- 10 注意事項
当日、発熱や咳などの症状がある人は受講をお控えください。
受講者はマスクを装着してください。手指消毒後に演習を受けていただきます。
- 11 申込み・お問い合わせ
宇佐高田医師会病院 看護部長 辻 珠美
TEL: 0978-37-2300 FAX: 0978-37-2307
- 12 その他
この研修は、宇佐高田医師会病院への就職を前提としたものではありません。

目に見えないもの



救急診療部長
蔵田 伸明

本来であれば、差別について意見を述べたいと思っておりますが、そもそも差別するような方はこの冊子を読まない可能性が高いと思われましたので方針を変更しました。

なぜ、目に見えない新型コロナウイルスを怖いと思うのでしょうか？一番の理由は自分自身や家族が感染した時に感じる漠然とした『死』を恐れているからではないでしょうか？

人は生まれた時から死ぬ定めです。その死はいつ来るかわかりません。子供にはそんな事は

あまり考えずに伸び伸びと育ててほしいと思いますが、家庭を持たれている方は何歳であろうと自分に何かあった時のことは考えておくべきだと思います。私も遺書とは言いませんが、何かあった時のためにメッセージを書いたノートは持ち歩いています。事故・災害・急病など、一瞬でこの世を去ることになれば何も伝えられませんから。

前置きが長くなりました。ここからが今回のテーマです。

『ACD(Advance Care Planning:アドバンスケアプランニング)』という耳なじみのない言葉です

が、これから浸透していくと思われまので覚えておいて損はないです。厚生労働省のホームページ(https://www.mhlw.go.jp/stf/wpage_02783.html)で検索すると『人生会議』という訳になっています。いわゆる、終活の一部と考えてもらおうと良いでしょう。当院でも緩和ケア委員会の看護師がその指針・資料を作成中です。

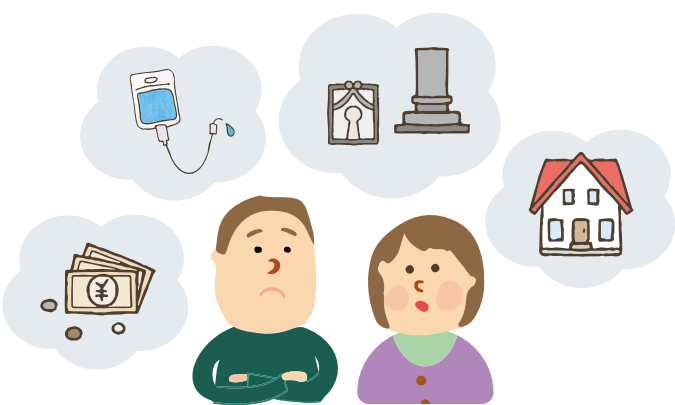
ざっくり言うと、誰でも、いつでも、命に関わる大きな病気やケガをする可能性があります。

この一年間、目に見えない新型コロナウイルスに翻弄されっぱなしだった人類。今からワクチンという武器を手に対抗することになります。思えば病気になるものではなく、それから派生した差別・買占め・転売などのほうが深刻な問題であるように思います。

そういう状態になると、約70%の方が、医療やケアなどを自分で決めたり望みを人に伝えたりすることができなくなると言われています。

自分自身で前もって考え、周囲の信頼できる人たちと話し合い、共有することが重要です。

覚えておいてほしいのは、



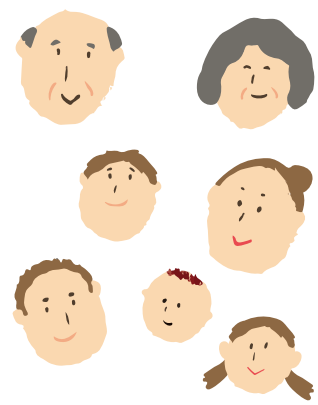
- いつでも本人の意思で変更可能である点
- 本人と家族で話し合っただけで、本人の意思である点

特に後者は、最期の最期になつて、本人の意思が尊重されずに、本人の希望していなかった延命治療がなされることが時折あります。ご家族の気持ちはわかりますが、何のための話し合いだったのかという事になります。

『死』の恐怖を和らげるには、『死』をもっと身近に感じる必要があるのではないかと思います。最後に『死』に関する名言で締めさせていただきます。

● 誰でも死ななくちゃいけない。でも私はいつも自分は例外だと信じていた。なのに、なんてこった。

ウィリアム・サローヤン



● 死ぬ前に病気になることを決めたよ。ぼっくり死ぬのが一番だ。

ソルジェニーツィン

私も含め、大半の人はこう考えているのではないかと思います。

● 生涯をかけて学ぶべきことは、死ぬことである。

セネカ

● 最初の呼吸が死の始めである。

フラー

● 人は、いつか必ず死ぬということとを思い知らなければ、生きていくということを実感することもできない。

M・ハイデッガー

● 死ぬことは悪くない。死について考えることから解放してくれるから。ジュール・ルナール

● 生きているということは一つの病気である。誰もがその病気によって死ぬ。

ポール・モーラン

悟りを開いてますね。でも：

● 死は救いとは言いながら、そうは悟りきれぬものである。

大佛次郎

そうですね。

皆さん、しっかり準備をして

● 我が生涯に一片の悔いなし!!!

ラオウ

そんな人生にしてみませんか？

(参考文献)

ぬくもり第45号 ドクターのお話

CT装置入替え



令和2年11月に、長年愛用してきましたCT装置を最新の装置に入れ替えました。AI技術を駆使することで、低被ばく撮影、少ない造影剤で高画質な検査が可能になりました。

CT検査は診療を行う上で重要な検査の一つです。多くの患者さんが利用し、また何度も行う検査ですが、放射線を使用するため、患者さんにとっては安易に受けられる検査ではありませんでした。

今回導入したCT装置は、ガイドラインが定めた安全な線量を更に約40%以上低減することができ、より安心・安全な検査が行えます。また、体内金属によるアーチファクトを低減することができ、今まで困難だった金属周辺部の評価が行えるようになりました。

患者さんにとって放射線被ばくは不安要素だと思います。その不安要素を取り除き、安心して検査が受けられ、またより良い画像が得られるよう、診療放射線技師一同、努力して参ります。



新型コロナウイルス 帰国者・接触者外来（発熱外来）統計表

今後も感染防止対策を徹底し、安心・安全な医療を提供できるよう尽力して参ります。

病院長 柏木 孝仁



| 対応患者数(相談のみ含む) | PCR検査数 | 抗原検査数 | 延べ入院患者数 | 延べ入院日数 |
|---------------|-------------|------------|---------|--------|
| 1289人 | 945件(陽性27件) | 233件(陽性1件) | 48人 | 500日 |

(令和3年1月31日現在)

避難訓練



令和2年12月5日(土)、救急災害対策委員会、医療安全管理対策委員会、総務課合同で、エレベーター使用不可時を想定した患者搬送訓練を実施しました。

人工呼吸器やシリンジポンプ等の模型を装着した人形を担架で搬送する班、患者役を布担架で搬送する班、重りやサングラスを装着し身体負荷をかけた患者役を誘導する班に分かれ、ローテーションで訓練しました。搬送訓練後には消火設備に関する机上訓練を行い終了しました。

それぞれの訓練は予想以上に困難で、限られた人員でいかに迅速かつ安全に搬送するか非常に考えさせられました。停電等で病院機能が著しく低下する事態となっても、全職員が的確に対応できるよう、今後も訓練を実施していきます。

総務課 主任 鶴岡 雅彦



vol.3

簡単おすすめレシピ

栄養課 管理栄養士 松本 菊乃

今日のおかずは
何にしようかなと悩んだ時の
簡単おすすめレシピです。



さば缶ハンバーグ

材料 (2人分)

さば缶(しょうゆ味) … 100g
卵 …………… 1/2個
パン粉 …………… 大さじ3杯 (10g)
もめん豆腐 …………… 1/2丁
片栗粉 …………… 大さじ1杯 (10g)
パセリ …………… 適量
サラダ油 …………… 適量

栄養価 (1人分)

エネルギー136kcal
たんぱく質9.6g
食塩相当量0.8g

作り方

- 1 豆腐は水切りする。
- 2 さば缶は汁を捨ててほぐしておく。
- 3 パセリはみじん切りにする。
- 4 材料を全部混ぜて成形し、焼く。

一口メモ

魚の缶詰は
何でもよいです。



大分県栄養士会 おすすめレシピより

外来担当医師一覧表

| 時間帯 | 科 別 | 月 | 火 | 水 | 木 | 金 | 土 |
|-----|---------|-----------|-------|-------------|----------------|-----------|---|
| 午 前 | 循 環 器 | 齋 藤 | 篠 原 | 齋 藤 | 矢 野 | 陣 林 | — |
| | | 陣 林 | | 陣林(パ-スマ-カ-) | | | |
| | 外 科 | 村 上 | 柏 木 | 蔵 田 | 江 上 | 柏 木 | — |
| | 消 化 器 | 石 田 | (岡 嶋) | 岡 嶋 | (石 田) | 石 田 | — |
| | 呼 吸 器 | — | 望 月 | 板井(第2・第4) | 望 月 | — | — |
| 午 後 | 循 環 器 | — | — | — | 近 藤 (心カテ検査) | — | — |
| | 外 科 | — | — | — | (乳腺検査) | — | — |
| | 腎 臓 内 科 | 渡辺(第2・第4) | — | — | — | 有馬(第1・第3) | — |
| | 血 液 内 科 | — | — | — | 幸野(第3) | 中山(第2・第4) | — |

| 氏 名 | 専 門 領 域 |
|------------|----------|
| 陣林 伯男 | 循環器 内科一般 |
| 矢野 雄大 | 循環器 内科一般 |
| 近藤 克洋(非常勤) | 循環器科一般 |
| 篠原 徹二(非常勤) | 循環器 内科一般 |
| 齋藤聖多郎(非常勤) | 循環器 内科一般 |
| 石田 健朗 | 消化器科一般 |
| 岡嶋 智也 | 消化器科一般 |
| 有馬 誠(非常勤) | 腎臓内科一般 |
| 渡辺 恭子(非常勤) | 腎臓内科一般 |

| 氏 名 | 専 門 領 域 |
|------------|------------------|
| 柏木 孝仁 | 消化器外科 下肢静脈瘤 外科一般 |
| 村上 光彦 | 消化器外科 外科一般 |
| 江上 拓哉 | 消化器外科 外科一般 |
| 蔵田 伸明 | 消化器外科 外科一般 |
| 望月 淳 | 呼吸器内科 老年科 |
| 板井真梨子(非常勤) | 呼吸器内科 |
| 中山 俊之(非常勤) | 血液内科 内科一般 |
| 幸野 和洋(非常勤) | 血液内科 内科一般 |

●外来受付時間

午前8:30~11:00 (午後の特殊外来は、午後3:00まで受付)
 予約の患者様が優先になります。ただし、急患はこの限りではありません。
 ※当病院は、原則として紹介状が必要です。

●診療時間

午前9:00~12:00/午後1:00~4:00

●休診日

土曜日午後、日曜日、祝日、年末年始(12/30~1/3)

●予約受付時間

平日 午後2:00~5:00

編集後記

昨年は新型コロナウイルス感染症の拡大により大変な一年となりました。

今年は丑年です。先を急がず、目の前の物事を着実に進めることが大切な年と言われています。

まだまだ大変な時が続きますが、一日も早い終息を願い、忍耐強く黙々と歩んでいきましょう。



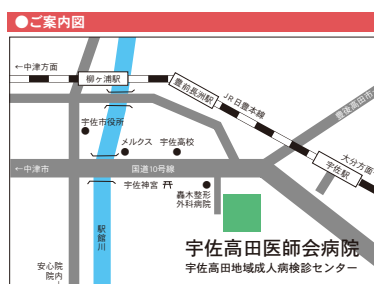
ぬくもり No.62 2021年3月1日発行

宇佐高田医師会病院

〒872-0102 大分県宇佐市大字南宇佐635
 TEL 0978-37-2300(代) FAX 0978-37-2307

ホームページ <http://www.utihp.jp/>

これまでの広報誌「ぬくもり」もホームページで閲覧できます。



- 地域医療支援病院
- (財)日本医療機能評価機構認定 (機能種別版評価項目3rdG:Ver.1.0)
- 第2次救急指定医療機関・災害拠点病院(大分DMAT指定病院)
- 僻地医療拠点病院・大分県HIV診療協力病院
- 第2種感染症指定医療機関(SARS初療機関)
- 大分県重症難病患者医療ネットワーク基幹協力病院
- 協力型臨床研修病院・循環器専門医研修関連施設
- NST稼働施設認定病院
- 日本消化管学会胃腸科指導施設
- 肝疾患診療協力医療機関